

Samenwerkingsagenda

1. Aanleiding agenda

De afgelopen jaren hebben er op gebied van jeugdhulp allerlei trajecten gelopen binnen Twente, onder andere:

- Ontwikkeltafels
- Samen aan het Stuur
- SPUK Expertisenetwerk Jeugd Overijssel
- Overige Specifieke uitkeringen (SPUK's)
- Doorontwikkeling Twents model

In 2021 is een Regiovisie Jeugd opgesteld in samenwerking met het hele jeugdzorgveld (cliënten, zorgaanbieders, onderwijs, gecertificeerde instellingen, enz.).

De Regiovisie Jeugd is in maart 2022 door de 14 Twentse gemeenteraden vastgesteld. Uit de regiovisie zijn 2 opdrachten gekomen:

- Strategische inkoop
- Regionale meerjarige samenwerkingsagenda

Men wil graag komen tot een **meerjarige samenwerkingsagenda** omdat:

- Men samen een netwerk wil vormen rondom een kind en het gezin. Een netwerk op alle niveaus (van uitvoering tot bestuur).
- Men samen richting wil bepalen.
- Men de jeugdhulp kwalitatief beter wil maken.
- Het effectief is om samen op te trekken.
- Men samen verantwoordelijk is voor een toegankelijke, uitvoerbare en betaalbare jeugdhulp

Wat wil men samen doen?

- Ontwikkelen op opgaven/thema's:
vernieuwing, dingen anders doen, verbeteren,
met een sterke verbinding naar de uitvoering.
- Beheren:
het bestaande moeten we onderhouden, monitoren en verbeteren.
- Leren:
Onderzoek en monitoring.

Alle partners in Twente willen meerjarig afspraken maken met elkaar over:

1. Waar we op gaan samenwerken (inhoud)
2. Hoe dit er in de governance uit moet komen te zien (Waar hangen we dit onder? Hoe zien verbindingen met andere trajecten/programma's eruit?)
3. Hoe dit financieel gedekt moet worden

Ad. 1

In de Regiovisie zijn 8 leidende principes genoemd:

- De jeugdige in zijn/haar omgeving staat centraal
- Normaliseren is uitgangspunt
- Ondersteuning zo licht en zo nabij mogelijk, zo zwaar en specialistisch als nodig
- Thuis, tenzij...
- In Twente kennen we een overzichtelijk zorglandschap, effectief en beheersbaar (zit meer in de inkoop dan in samenwerkingsagenda)
- In Twente werken we zonder wachtlijsten
- Wij investeren in blijvend leren en verbeteren, data gedreven
- Het stelsel van jeugdhulp is duurzaam en betaalbaar

Deze leidende principes vormen de basis voor de meerjarige samenwerkingsagenda jeugd.

Ad. 2

Dit is een vraagstuk dat speelt voor deze meerjarige samenwerkingsagenda, maar dit speelt ook bij onder andere de Twentse Koers (GGD) en de opgaven binnen het domein Zorg-Veiligheid-Straf (onderdeel van Platform IVZ).

Hoe gaan we regionale, inhoudelijke, innovatieve samenwerkingsconstructen een plek geven? Wat zou de beste plek zijn? Is dat SamenTwente? Is dit een vaste opdracht van de GR? Of is dit vrijwillig en moeten we dit ergens anders plaatsen? Is er samenvoeging van verschillende programma's mogelijk? Hoe hangen deze regionale programma's samen met taken die ook steeds meer belegd worden bij centrumgemeente Enschede? Enz.

Ad. 3

Aan de hand van de inhoud waar we ons op willen richten, stellen we een meerjarige begroting op. Vermoedelijk:

- Een structureel deel (projectleiding, ondersteuning, bedrijfsvoering, enzovoorts)
- Een deel incidentele kosten, waarbij we moeten kijken hoe we deze incidentele kosten willen gaan dekken. Hierbij zouden we kunnen denken aan het gebruik maken van bijvoorbeeld subsidies (ZONMW, Expertisenetwerk, Rijk, enz). Samenwerking met Twentse Koers is van belang!

2. Wie zijn betrokken?

Kernteam

Monique van Meel	(Strategisch) communicatieadviseur
Daniëlle Blankhorst	(Operationeel) communicatieadviseur
Bianca Kruijer	secretariële ondersteuning

Dit team verzorgt de dagelijkse aansturing van het programma. Zij komen wekelijks bij elkaar om alles af te stemmen: van communicatie die eruit moet tot voorbereiding van de werksessies en alles wat daarbij komt kijken.

Mirjam Somsen (financieel adviseur SamenTwente) en Irma Horck (jurist SamenTwente) zijn tevens betrokken. Zij worden eens in de 3 weken bij gepraat, zodat ze op de hoogte blijven van de ontwikkelingen en ook direct aan kunnen haken bij het kernteam als dit nodig is.

Werkgroep

Naam	Organisatie	Achterban/perspectief
Denise Bosma	Ixta Noa	Cliëntperspectief (Jongeren)
Kitty Spier	Ixta Noa	Cliëntperspectief (ouders)
Trudy Snippert/ Esther Roenhorst	Ambiq	LVB
Ellis ter Beek/ Saskia Prijs	Accare/Karakter	JGGZ
Mignon van Klingeren/ Jos del Grosso	Jarabee/Curess	Jeugd en opvoedhulp
Renate Poelakker/ Hester Ligtenberg	Jeugdbescherming Overijssel	Gedwongen kader
Marlie Cerneus/ Hanneke Winkelhorst	Jeugdgezondheidszorg/GGD	JGZ
Peter van den Berg	Attendiz	Onderwijs
Kirsten Boelen	Gemeente Hengelo	AO Jeugd
Erik Otten/ Greja Maat	Gemeente Enschede	AO Jeugd
Gerda te Brinkhof	Gemeente Hof van Twente	Adviseurs voorliggend veld
Gideon Sterkenburg	Gemeente Enschede	Afdelingen leerplicht/RMC + Twentse Belofte
Petra ter Denge	Kennispunt Twente	Kennispunt Twente

De werkgroep komt 1 keer in de 3 weken bij elkaar. Zij geven de samenwerkingsagenda op inhoud vorm.

Er wordt gewerkt met een achterbanconstructie. Iedereen in de werkgroep bedient een achterban (zie schema). Een week na iedere werksessie zorgen we voor een mailing die de werkgroepleden kunnen verzenden aan hun eigen achterban. Dan is er een week de tijd om input op te halen. De week voor de nieuwe werksessie vraagt het kernteam de belangrijkste input die we niet mogen missen alvast op te sturen. En een week voor de nieuwe werksessie zorgt het kernteam voor de voorbereiding (agenda en stukken) voor de volgende sessie.

Stuurgroep

Naam	Organisatie
Erica Harteveld/ Wieteke Beernink	Karakter/ Accare
José Schilderink	Ambiq
Anton Maas/ Louise Rouwhorst	Jarabee/ Trias
Hans Bonten	Jeugd GGD Dimence
Ruud Brinkman	Jeugdbescherming Overijssel

Harry Gerichhausen	Sotog – onderwijs
Claudio Bruggink	Gemeente Hengelo
Ilse Duursma	Gemeente Dinkelland (komt niet terug – moet vervanger voor komen)
June Nods	Gemeente Enschede (komt ws niet terug – moet vervanger voor komen)
Inge Bakker	Kennispunt Twente (vertrekt eind mei – moet vervanger voor komen)
Nienke Belderink	OZJT (tevens voorzitter stuurgroep)

De stuurgroep komt 1 keer per 6 weken bij elkaar. Dat is voor een stuurgroep intensief, maar omdat de werkgroep ook vrij intensief bij elkaar komt, is voor deze opzet gekozen. Op deze manier is de stuurgroep dichtbij.

3. Waar staan we inhoudelijk?

Naar aanleiding van de 1^e 3 werksessies zijn we gekomen tot 5 hoofdlijnen.



In dit schema zijn 3 inhoudelijke hoofdlijnen (horizontaal) te zien. Deze kunnen worden gevuld met concrete opdrachten. Monitoring en leren staat er als een kolom naast, over de hele breedte van het programma, in een meer faciliterende positie. Dat geldt ook voor input inkoop en contractering.

De eerste inhoudelijke lijn is besproken in de werkgroep. De andere lijnen moeten nog uitgewerkt worden.

Kloppend hart van sociaal domein

Op 9 mei is bij dit thema stil gestaan.

Het doel binnen deze lijn is: Een goede toeleiding naar passende hulp.

Als het gaat over de toegangen tot jeugdzorg, dan hebben we het praktisch altijd over:

- Gemeenten (lokale toegang)
- (huis/jeugd/kinder)artsen
- Gecertificeerde instellingen

Aanbieders geven aan dat de huidige inrichting van de verschillende toegangen zorgt voor een enorme bedrijfsvoering die veel geld kost. Iedere toegang heeft een eigen werkwijze, want voor aanbieders ingewikkeld is.

Daarnaast laat de kwaliteit van de verwijzingen soms te wensen over.

Het is het dilemma van toegangen die generalistisch zijn en daarmee nooit zo specialistisch kunnen zijn als de zorgaanbieders (met allemaal hun eigen specialisme). Dit is een verschil dat we hebben te onderkennen. Maar hoe zorgen we er nu voor dat de toeleiding kwalitatief toch goed is?

Het gesprek over dit onderwerp riep allerlei vragen op. Is het zo dat er een verschil zit tussen kleinere en grote gemeenten in hoe zij de toegang inrichten? En hoe de verbinding met voorliggend veld/sociale basis eruit ziet? Welk effect heeft dit dan? Welke elementen spelen een rol bij een goed functionerende toegang? Hoe ziet de samenwerking tussen lokale toegang en huisarts eruit en heeft dit bepaalde effecten voor wat betreft toeleiding? Wat zijn nu werkzame elementen? Hoe kan het dat er gemeenten zijn waar het aantal VOTS-en heel laag is, maar ook gemeenten waar dat aantal relatief hoog is? Wat zijn de verschillen?

- Er is behoefte aan een analyse van de Twentse toegangen (lokale toegang, GI en artsen). Er zijn landelijk gezien meerdere rapporten uitgebracht waarin werkzame elementen zijn benoemd met betrekking tot het goed functioneren van toegangen tot zorg. Dit zou een basis kunnen zijn voor een dergelijke analyse, hier zou je indicatoren uit kunnen halen. Daarnaast kun je ook gebruik maken van data uit bijvoorbeeld de TMSD. Het zou bv. interessant kunnen

zijn om te kijken hoeveel crises er plaats vinden per gemeenten, hoe vaak gezinnen terug komen, enzovoorts.

Op deze manier krijgen we een beeld van het functioneren van de verschillende toegangen, krijgen we inzichten in werkzame elementen in Twente en kunnen we aan de hand van de analyse gaan verbeteren. Dat kan op zowel lokaal als regionaal niveau, dit sluit op elkaar aan (en sluit elkaar dus niet uit!). Als voorbeeld kun je denken aan regionale scholing op bepaalde onderwerpen (voor alle soorten toegangen), maar lokaal krijg je handvatten om aanpassingen te doen in bijvoorbeeld werkprocessen. Dit betekent niet dat alle toegangen er hetzelfde uitzien (wat ook onmogelijk is), maar wel dat je ervoor zorgt dat de toeleiding richting passende zorg in Twente kwalitatief hoog is.

- ➔ Heel praktisch zouden we, naast de analyse, ook nu al aan de slag kunnen gaan met bepaalde interventies waarvan we al weten dat ze een positief effect hebben.
 - Als we weten dat het bij gezinnen met meervoudige en complexe problemen helpt om dichtbij te blijven vanuit de lokale toegang, waarom gaan we dat dan niet proberen? Er zijn al gemeenten die dat doen: hoe doen zij dat? En kunnen we die werkwijze ook overbrengen op andere gemeenten?
 - Als we weten dat het inzetten van een JIM (Jouw Ingebrachte Mentor) werkt, waarom gaan we dat dan niet op kleinere schaal eens doorvoeren? Ook hiervoor geldt: er zijn al gemeenten die dit doen. Hier kun je van leren.

Vanuit de samenwerkingsagenda zouden dit soort initiatieven gefaciliteerd kunnen worden.

De volgende lijnen moeten nog uitgewerkt worden.

Schakelmomenten

Veel problemen spelen zich af op zogenaamde schakelmomenten. Het gaat vaak mis in de afstemming tussen de verschillende wetgevingen en toegangen binnen het brede sociaal domein.

- We zien het veel bij de overgang 18-/18+ ('omzetten' van Jeugdwet naar andere wetgevingen)
- We zien het veel bij gezinnen met meervoudige en complexe problemen (afstemming tussen de verschillende domein, zoals P-wet, WMO, Jeugdwet, wonen, enzovoorts).

Op deze lijn moeten de volgende vragen nog beantwoord worden:

- ➔ Concretiseren: Wat is het probleem? Wat is het doel? Welk resultaat willen we behalen? Wat zijn de uitgangspunten op basis waarvan we gaan prioriteren?
 - Wat kunnen we hier vanuit de regionale samenwerkingsagenda concreet op doen?
 - Wat zijn de meest **urgente** en **belangrijke** opdrachten?
 - Welke opdrachten hebben (groot) **maatschappelijk effect**?
 - **Haalbaarheid**?
 - Zijn er nog andere uitgangspunten op basis waarvan we willen gaan prioriteren?
- ➔ Hoe ziet de prioritering er dan uit?

Doelgroepen

Binnen deze lijn is er ruimte voor doelgroepen die extra aandacht nodig hebben. Tot nu toe springen er 2 doelgroepen uit die veel worden genoemd:

- Uithuisgeplaatste kinderen
- Gezinnen waarin sprake is van een complexe scheiding

Deze doelgroepen worden ook concreet genoemd in de Regiovisie.

Per doelgroep kan aangegeven worden wat het probleem is, welke doelstellingen er zijn en kan men er vervolgens mee aan de slag.

- ➔ Zijn we met bovengenoemde doelgroepen compleet? Of vallen hiermee andere belangrijke doelgroepen buiten de boot? Wat is per doelgroep het probleem? Welk doel wil je bereiken en welke resultaten willen we behalen?
 - Zijn dit de meest **urgente** en **belangrijke** opdrachten?
 - Welke opdrachten hebben (groot) **maatschappelijk effect**?
 - **Haalbaarheid**?
 - Zijn er nog andere uitgangspunten op basis waarvan we willen gaan prioriteren?

- Hoe ziet de prioritering er dan uit? Wat worden de inhoudelijke onderwerpen waar we ons op gaan focussen?

Monitoring en Leren

Binnen Kennispunt Twente zijn er op het gebied van de jeugdzorg meerdere monitoren. Binnen de Twentse Monitor Sociaal Domein wordt in de breedte al sinds 2015 data verzameld van gemeenten op het gebied van jeugdzorg. Er is een onderwijs-zorg monitor en er is een Twentse Monitor Jeugdbeschermingsketen.

Binnen Samen aan het Stuur zijn zorgaanbieders en gemeenten eind 2021 gekomen tot een aantal indicatoren die men samen graag wil monitoren. Om een goed beeld te krijgen van de afgelopen jaren, maar zeker ook de veranderingen van de komende jaren over het gehele zorglandschap in de gaten te houden, zou je hierop voort kunnen borduren en misschien een aantal monitoren aan elkaar kunnen koppelen en de indicatoren van Samen aan het Stuur nog eens goed onder de loep nemen: zijn dit de indicatoren waar we gezamenlijk continu op willen monitoren en sturen? En hoe geef je die sturing dan vorm?

Daarnaast loopt er een Twents project rondom wachtlijstaanpak. Ook hier staat het verzamelen en analyseren van data centraal. Dit project zou eventueel binnen deze lijn kunnen passen.

Daarnaast kan van deze lijn gebruikt gemaakt worden binnen de 3 inhoudelijke hoofdthema's. Wil je binnen projecten/opdrachten iets monitoren of heb je informatie nodig? Dan kan men vanuit deze lijn faciliteren, kijken welke gegevens er al zijn en als het nodig is, daar iets aan toevoegen.

Binnen deze lijn is dus niet alleen van belang dat men monitort, maar ook analyseert (samen met het veld).

Input inkoop en contractering

Vanuit de samenwerkingsagenda jeugd kan input geleverd worden met betrekking tot inkoop. Te denken valt aan het ontwikkelen van nieuwe zorgvormen binnen de samenwerkingsagenda die vervolgens geborgd moeten worden en dus ook ingekocht moeten worden. Ook kan er vanuit de samenwerkingsagenda meegedacht worden op strategische vraagstukken die spelen bij de inkoop.

4. Proces/planning

De planning zoals deze steeds gecommuniceerd is:

maart: start werkgroep

april: start stuurgroep

Maart – zomer:

- de inhoud vormgeven, zodat duidelijk wordt wat deze agenda gaat behelzen.
- Met andere programma's, gemeenten, SamenTwente kijken hoe men kijkt naar governance vraagstuk en wat mogelijk is.
- Richting zomer: begroting vormgeven.

Zomer: uitwerking van het programmaplan, inclusief begroting.

Eind september/begin oktober: oplevering definitief programmaplan.

Deel van Q3 en geheel Q4: besluitvorming (AO/AC/DB/AB, colleges, gemeenteraden, zorgaanbieders, gedwongen kader, onderwijs, enzovoorts)

Gemeenteraden

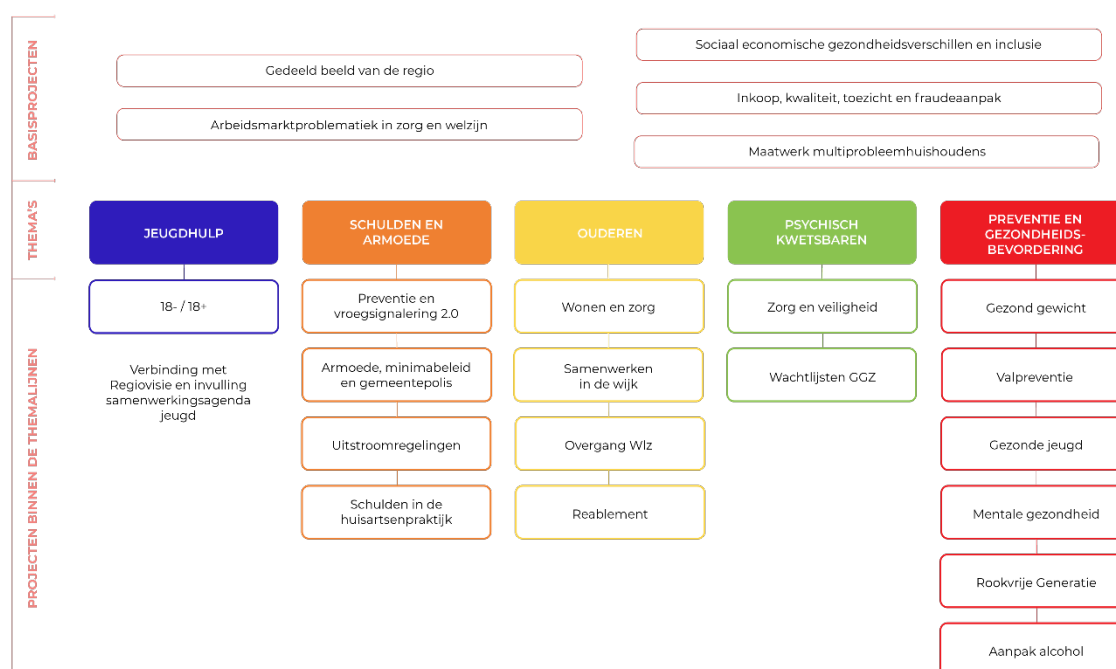
In een aantal gemeenteraden is een motie aangenomen bij het vaststellen van de Regiovisie. Zij willen graag op de hoogte gehouden worden van de voortgang. Mei/juni 2022 is wel een moment om dit te gaan doen.

5. Links met andere projecten/programma's/ontwikkelingen

Op landelijk, regionaal en op centrumgemeenteniveau gebeurt er ontzettend veel. Dit is allemaal (nog) niet aan elkaar verbonden, maar er zijn wel degelijk heel veel verbanden en dubbelingen. Hieronder de belangrijkste verbanden die er zijn.

Twentse Koers

Programma dat is ontstaan vanuit de samenwerkingsagenda tussen gemeenten en Menzis (zorgverzekeraar en zorgkantoor), maar waar ondertussen ook de Provincie bij aan is gesloten. Het programma is ondergebracht bij SamenTwente (GGD).



Binnen de Twentse Koers is vanaf het begin een lijn 'jeugdhulp' ingetekend geweest. Eerder werden de ontwikkeltafels hier wel eens onder genoemd, hoewel dit nooit officieel onderdeel van de Twentse Koers is geweest.

Vanuit de samenwerkingsagenda jeugd kan er nagedacht worden over het in elkaar schuiven van de Samenwerkingsagenda jeugd (de blauwe lijn).

Er zit overlap in een aantal thema's die binnen de Twentse Koers 'basisprojecten' worden genoemd.

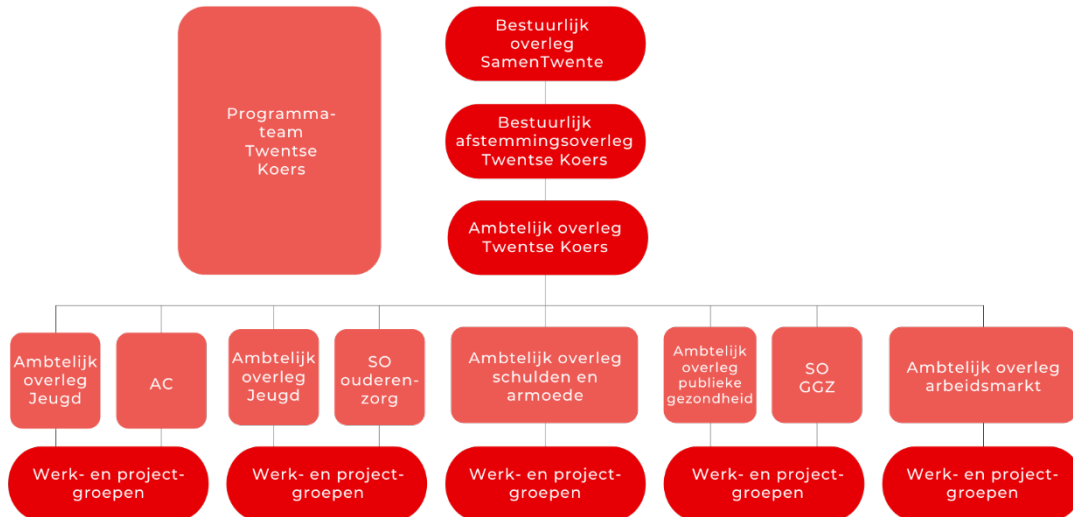
Die overlap zie je bij 'gedeeld beeld van de regio' (waar data en monitoring in zit), 'arbeidsmarktproblematiek' (onderwerp dat in de jeugdzorg ook hot item is), 'inkoop' (ook de samenwerkingsagenda jeugd geeft input aan de inkoop jeugdhulp), 'maatwerk multiprobleemhuishoudens' (waar het uiteraard ook gaat over gezinnen met kinderen, die geregeld te maken hebben met jeugdhulp).

Daarnaast is Menzis aangesloten bij de Twentse Koers, waar ook van geprofiteerd kan worden binnen de lijn Jeugdhulp (bijvoorbeeld rondom de 18-/18+ problemen).

Elise Hol is de programmamanager van de Twentse Koers. De afgelopen maanden heeft er met name op inhoud afstemming plaatsgevonden: waar vinden de 2 programma's elkaar? Waar kunnen zij elkaar versterken?

Er vindt ook afstemming plaats tussen Twentse Koers, Samenwerkingsagenda Jeugd en de projecten binnen Zorg-Veiligheid-Straf (ZVS). Het overleg hierover vindt plaats met Sylvia Huis in 't Veld (Platform IVZ).

Governance Twentse Koers



Zorg, Veiligheid en Straf (ZVS)

Een structuur waarin een expertgroep ZVS en een stuurgroep ZVS bestaan.

De expertgroep bestaat uit een groot aantal managers/beleidsadviseurs van verschillende organisaties (OM/GGD/gemeenten/RvdK/Politie/Zorg en veiligheidshuis/aantal zorgaanbieders/enz) die te maken hebben met doelgroepen op het snijvlak van Zorg, Veiligheid en Straf (Verwarde personen/psychisch kwetsbaren, jeugdcriminaliteit, enzovoorts). De stuurgroep bestaat uit een groot aantal bestuurders van zo goed als dezelfde organisaties. Vanuit gemeenten zitten hier zowel burgemeesters als wethouders in.

De doelgroepen/thema's die hier worden besproken, hebben deels overlap met de Twentse Koers en met Samenwerkingsagenda Jeugd.

Op dit moment is men bezig te kijken hoe men deze structuur kan herorganiseren, omdat de expertgroep en stuurgroep wel veel informatie uitwisselen met elkaar, maar deze 2 groepen nog niet een duidelijke opdracht hebben. Men denkt aan een soort van programmastructuur met verschillende thema's eronder waar projecten op gedraaid kunnen worden, waarbij bijvoorbeeld Jeugdcriminaliteit en Huiselijk Geweld/Kindermishandeling genoemde thema's zijn.

Vanuit Platform IVZ is Sylvia Huis in 't Veld de contactpersoon.

Betrokken beleidsadviseurs van gemeenten: Ernesto Evers (Oldenzaal) en Noura Manders (Enschede)

Jeugdstrafrechtketen/jeugdcriminaliteit

De jeugdstrafrechtketen is onder ontwikkeltafel 2 bij elkaar gekomen en dit procesteam zal ook verder gaan (onder de naam Twents Platform Jeugdcriminaliteit). Sylvia Huis in 't Veld neemt de coördinatie hierop over.

Deze groep heeft een missie en een visie gemaakt en ook zij zijn van plan een soort programma/projectenstructuur op te zetten. Deze willen zij bestuurlijk vast laten stellen.

In deze structuur zie je opnieuw een aantal dezelfde 'blokken' ontstaan:

- Een aantal specifieke doelgroepen die extra aandacht behoeven
- Data/monitoring/Samen leren
- Input inkoop
- Vroegsignalering

- Sluitende aanpak (gericht op samenwerking, processen sneller en dichter op elkaar organiseren)
- ➔ Kans is groot dat dit onder de nieuwe structuur ZVS wordt geschoven, maar heel goed om te kijken waar overlap zit met de samenwerkingsagenda en waar je dingen samen kunt doen!

Op **14 juni** vindt er een ambtelijke netwerkdag plaats vanuit ZVS voor de expertgroep. Op **7 juli** is er bestuurlijk een netwerkdag gepland. Hier worden verschillende ZVS thema's uitgelicht en besproken. Jeugdcriminaliteit is er hier één van.

POK-middelen Toekomstscenario/Geweld hoort nergens Thuis

De centrumgemeente vrouwenopvang Enschede heeft POK-middelen gekregen voor dit programma. Landelijk voegt men per juni 2022 het programma Geweld hoort nergens Thuis (projectleider vanuit Enschede: Wendy Bent) samen met Toekomstscenario Kind- en Gezinsbescherming.

De ervaring en ontwikkelingen vanuit het programma Geweld hoort nergens thuis (GHNT) vormen de basis van het programma toekomstscenario en worden hierin geborgd. De structuur van het programma GHNT wordt ingevlochten, inclusief programmateam, regionaal projectleiders en spiegelgroep ervaringsdeskundigen. Daarmee worden regio's ondersteund in het verder versterken van hun aanpak huiselijk geweld en kindermishandeling. Daarnaast wordt verwacht dat wordt voortgebouwd op de inzet en resultaten van diverse eerdere (interdepartementale) programma's, zoals Zorg voor de Jeugd, de aanpak Maatwerk Multiprobleemhuishoudens, Scheiden zonder Schade, en de Ontwikkelagenda Veiligheid Voorop!. En ook op tal van lokale en regionale initiatieven, die zijn gericht op de samenwerking tussen de zorg- en veiligheidsketens, de aanpak van multiproblematiek en het vinden van duurzame oplossingen voor problemen in gezinnen. Structurele verbeteringen die het Toekomstscenario moet bieden worden in samenhang gezien met wat er op de korte termijn wordt ingezet om passende hulp en ondersteuning te bieden aan kinderen en gezinnen.

Vanuit Enschede wordt verkend of het Toekomstscenario onderdeel gemaakt kan/moet worden van ZVS.

In oktober 2022 zal er een 2^e tranche met proeftuinen starten. In de zomer kunnen regio's zich hiervoor inschrijven. Men is op zoek naar proeftuinen waar men 'samenwerking/samenvoeging van VTT, GI's en RvdK' wil gaan uitproberen (informatie uit regioronde gesprek).

De afgelopen 3,5 jaar heeft er aan ontwikkeltafel 2 intensieve samenwerking plaatsgevonden binnen de jeugdbeschermingsketen (Gemeenten, VTT, RvdK en de 3 GI's).

Overleg tussen deze partners is nodig om te kijken waar dit traject rondom het toekomstscenario het beste kan landen binnen de structuren die er nu allemaal zijn. Is dat inderdaad de structuur van ZVS of misschien toch de samenwerkingsagenda?

Centrumgemeente Enschede is hierop nu in de lead.

Betrokken beleidsadviseurs: Noura Manders en Shahina Nazir

SPUK Expertisenetwerk Jeugd Overijssel

Per 2022 onderdeel van de gemeente Enschede, daarvoor ingericht vanuit OZJT voor de provincie.

Hier is de opzet/aanpak te lezen:

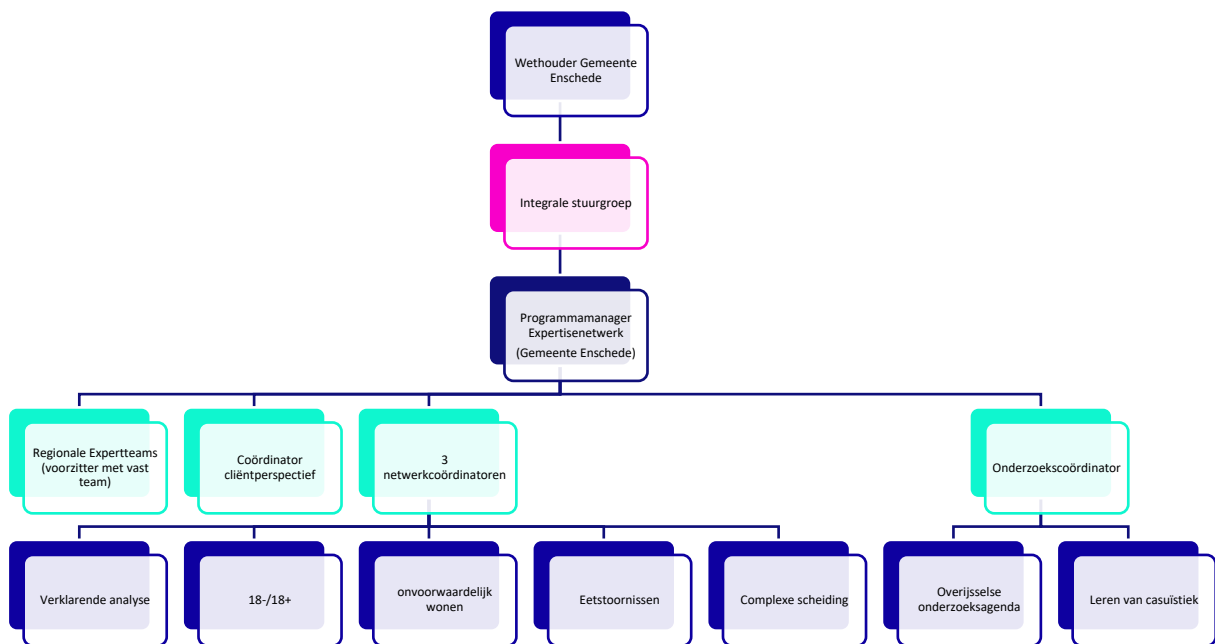
[https://expertisenetwerkjeugdoverijssel.nl/images/Publieksversie Aanpak Expertisenetwerk Jeugd Overijssel Samenwerken aan toekomstperspectief bij complexe problematiek.pdf](https://expertisenetwerkjeugdoverijssel.nl/images/Publieksversie_Aanpak_Expertisenetwerk_Jeugd_Overijssel_Samenwerken_aan_toekomstperspectief_bij_complexe_problematiek.pdf)

In het kort: Er zijn in het land 8 Expertisenetwerken ingericht (3 noordelijke provincies, Overijssel, Gelderland, Limburg, Brabant-Zeeland, Utrecht-Flevoland, Zuid Holland en Noord Holland). Deze zijn gericht op kinderen en gezinnen met zeer complexe problematiek waarbij hoog specialistische zorg nodig is.

In Overijssel bestaat het uit een aantal onderdelen:

- Regionale Expertteams (IJsselland en Twente, op eenzelfde manier ingericht)
- Kennis- en Leerfunctie:
 1. Overijsselse onderzoeksagenda (waar de onderzoeksinstituten uit Overijssel bij elkaar komen, zoals de lectoraten van Windeheim en Saxion, Kennispunt Twente, academische

- functies van Accare en Karakter. Er is ook verbinding met de Kenniswerkplaats Twente, waarin ook de Twentse gemeenten participeren)
2. Leren van casuïstiek
 3. Ook is men bezig met te kijken of de zogenaamde refereeravonden (die eerst werden georganiseerd vanuit Jeugdpartners Twente, een samenwerking tussen een aantal specialistische jeugdzorgaanbieders) onder de vlag van het Expertisenetwerk Overijssel kunnen worden gehouden.
- Bovenregionale netwerkvorming (op inhoudelijke thema's waar men bovenregionaal mee aan de slag wil en op gaat organiseren: Verklarende analyse, 18-/18+, onvoorwaardelijk wonen, eetstoornissen en complexe scheidingen)
 - Impulsgelden (2x per jaar is er de mogelijkheid voor bijvoorbeeld gemeenten en zorgorganisaties om een beroep te doen op een subsidie. Hiermee wordt doorontwikkeling en transformatie gestimuleerd in de zorg en ondersteuning van de kinderen en gezinnen met zeer complexe problemen).



Je ziet hierin een duidelijke overlap ontstaan met de samenwerkingsagenda Jeugd, waarin men ook inhoudelijke thema's/lijnen/opgaven benoemt om mee aan de slag te gaan, waarin men ook toe wil naar een Twentse monitoring en leeracyclus. Hier is dus afstemming op nodig: wie doet nu wat? En op welke manier? Kun je elkaar versterken? Kun je afspraken maken wie waar de focus op legt? Wat zijn onderwerpen die echt regionaal/Twents zijn en die horen in de samenwerkingsagenda? Wat zijn onderwerpen die je ook prima bovenregionaal op kunt pakken en waar je als Twente zijnde participeert binnen het Expertisenetwerk?

Je zou ook na kunnen denken over hoe je als regio Twente gebruik kunt maken van de subsidies die hier worden verstrekt.

Programmamanager: Inge Busschers

Betrokken beleidsadviseur: Erik Otten

SPUK 3-milieusvoorzieningen

Centrumgemeente Enschede krijgt deze middelen voor de provincie Overijssel.

<https://www.jeugdzorgnederland.nl/wp-content/uploads/2021/10/Uitgangspuntennotitie-besteding-en-verdeling-50-miljoen-vastgoedtransitie-open-driemilieuvoorzieningen.pdf>

Projectleider: Esther van den Broeke

Betrokken beleidsadviseur: Erik Otten

SPUK Afbouw Jeugdzorg Plus

Centrumgemeente Arnhem krijgt deze middelen voor de provincies Gelderland en Overijssel.
Betrokken beleidsadviseur vanuit Twente: Shahina Nazir.

SPUK acute jeugd ggz

Centrumgemeente Enschede krijgt deze middelen voor de jeugd ggz-organisaties Jeugd GGZ Dimence en Mediant. Deze instellingen hebben een plan ingediend en de gemeente Enschede coördineert hier op. Meer info: <https://wetten.overheid.nl/BWBR0045315/2021-07-01>
Betrokken beleidsadviseur: Erik Otten

(Strategische) Inkoop

Vanuit OZJT is het (regionale) inkooptraject begonnen met het komen tot een strategisch inkoopdocument. De samenwerkingsagenda zou kunnen helpen in het opstellen van een strategisch inkoopdocument. In beide trajecten gaat het over het zorglandschap en wat is daar in nodig? 2-wekelijks vindt er een strategisch inkoop overleg plaats. Projectleider samenwerkingsagenda jeugd is hierbij aanwezig.

Projectleider: Riny Coenders

Opdrachtgever: Nienke Belderink

Afronding ontwikkeltafels

Binnen de ontwikkeltafels zijn er de afgelopen jaren meerdere projecten gestart en ook echt afgerond en geborgd. Er zijn ook een aantal projecten en thema's waar men eind juni wel op afrondt, maar waar men eigenlijk nog niet klaar mee is.

In de bijlage zit de afronding en opleveringen van ontwikkeltafel 2. Voor de andere ontwikkeltafels zal een dergelijk afrondend document er eind juni ook zijn.

Ontwikkeltafel 1: Pepijn van Rigteren

Ontwikkeltafel 3: Gideon Sterkenburg

Hervormingsagenda/kamerbrief

Er is een link met de landelijke hervormingsagenda jeugd. Zie hieronder de link naar de website van VNG voor de nodige informatie over de hervormingsagenda.

<https://vng.nl/artikelen/hervormingsagenda-jeugd>

De gesprekken in het kader van de hervormingsagenda liggen al een aantal maanden stil in verband met de bezuinigingen die men landelijk door wil voeren. VNG heeft zich terug getrokken uit de gesprekken zolang men vasthoudt aan de geplande bezuinigingen.

Op 13 mei 2022 is er een Kamerbrief verzonden:

[Kamerbrief over visie op stelsel jeugdzorg en noodzakelijke hervormingen | Kamerstuk | Rijksoverheid.nl](#)

Dit zal (waarschijnlijk) leiden tot het oppakken van de gesprekken met betrekking tot de hervormingsagenda en dit gaat gevolgen hebben voor het hele jeugdzorgstelsel. Hiermee moet rekening gehouden worden binnen de samenwerkingsagenda jeugd. Ontwikkelingen op dit vlak moeten gevolgd worden.

Bijlage: afronding ontwikkeltafel 2

Jeugdbescherming

Twentse Monitor Jeugdbeschermingsketen

Binnen de jeugdbeschermingsketen in Twente gaan veel dingen goed, maar met betrekking tot de snelheid, doorstroom en wachttijden is er een aantal hardnekkige problemen.

- Kinderen wachten te lang op hulp.
- Kinderen blijven (te) lang in de keten.
- Kinderen komen (te vaak) terug in de keten.
- Het komt vaak voor dat ketenpartners op elkaar wachten.
- We werken te veel volgordelijk in plaats van 'inclusief'.

We missen duidelijke indicatoren en normen, waarmee we achterblijvende prestaties kunnen onderbouwen en mogelijke oorzaken en oplossingen goed kunnen analyseren. Het effect is dat we keuzes voor verbeterprojecten onvoldoende onderbouwd kunnen maken. We willen op regionaal niveau en keten-breed in beeld kunnen brengen welke 'route' de kinderen afleggen om zo de knelpunten goed te kunnen duiden en oppakken.

Er is binnen de ontwikkeltafel een regionale ketenmonitor ontwikkeld en gebouwd, waarmee de keten gezamenlijk frequent inzicht krijgt in wat er ketenbreed gebeurt op het gebied van bijvoorbeeld wachttijden, instroom, doorstroom en uitstroom.

Op basis van deze ketenmonitor kan de keten gezamenlijk sturen op wat er daadwerkelijk gebeurt. Per kwartaal analyseren zij samen de gegevens uit de monitor. De jeugdbeschermingsketen is door de Twentse Monitor Jeugdbeschermingsketen in staat om op tijd (bij) te sturen en projecten en oplossingen te initiëren als dat nodig is.

Jeugdbeschermingstafels

Het is van belang dat wanneer er zorgen zijn over de veiligheid van een kind, het gezin betrokken is bij de totstandkoming van de beslissingen die genomen worden. Voordat de ontwikkeltafel was gestart, werden ouders te weinig betrokken. Ook ontbrak het geregeld aan goede afstemming tussen de verschillende organisaties binnen de jeugdbeschermingsketen. Daarnaast hadden 14 gemeenten ieder apart (werk)afspraken met Veilig Thuis Twente, de Raad voor de Kinderbescherming en de 3 gecertificeerde instellingen (GI's) over de toegang tot de jeugdbeschermingsketen.

In Twente wilde men toe naar een eenduidige manier van toeleiden naar deze keten. Voorop staat dat de veiligheid van kinderen zo snel mogelijk geborgd moet worden.

Belangrijke uitgangspunten:

- Ouders en jongeren zijn betrokken bij en onderdeel van de weging en beslissingen die worden genomen.
- We werken eenduidig voor en met gezinnen.
- Er is duidelijkheid over de rollen die iedereen heeft binnen deze keten.
- Er zijn duidelijke afspraken gemaakt over wie wat gaat doen.
- Er wordt gebruik gemaakt van elkaars expertise.

Een regionale werkwijze voor jeugdbeschermingstafel(s) werd ontwikkeld en geïmplementeerd. Per maart 2021 worden de jeugdbeschermingstafels uitgevoerd.

Familiescan en Ritax

Het aantal kinderbeschermingsmaatregelen, waarin er sprake is van complexe scheidingsproblematiek neemt de afgelopen jaren toe. Deze casuïstiek is vaak dermate vast gelopen, dat een jeugdbeschermer tijdens de kinderbeschermingsmaatregel niet altijd iets kan betekenen. De vraag is of een kinderbeschermingsmaatregel de beste oplossing is in geval van complexe scheidingsproblematiek.

We willen gebruik kunnen maken van een triage instrument, zodat we eerder en breed kunnen analyseren wat de oorzaken zijn van een scheiding die complex is of dreigt te worden. Zo kunnen we eerder hulp inzetten waar dit nodig is. Deze hulp hoeft niet alleen gericht te zijn op het kind, maar juist ook op de problematiek van bijvoorbeeld ouders (te denken valt aan rouwverwerking, GGZ, verslavingszorg, enzovoort).

Een projectteam heeft in 2021 onderzoek gedaan naar de verschillende triage instrumenten die in het land worden gebruikt. Hieruit is naar voren gekomen dat de Familiescan in combinatie met de Ritax goede instrumenten zouden zijn. Deze instrumenten zijn ontwikkeld in de regio Hart van Brabant, waar we in Twente goede banden mee onderhouden.

De Familiescan is een korte screening / risicotaxatie door generalisten (bv. GGD arts, IB-er van school, huisarts). Op het moment dat zij werken met een gezin bij wie een (aanstaande of al langer geleden) scheiding een rol speelt kunnen zij deze korte vragenlijst afnemen. Het doel van deze screening is het kunnen onderscheiden wanneer het een 'reguliere'/niet problematische scheiding betreft, en hulp hierbij in het voorliggend veld kan plaatsvinden of wanneer het een (dreigende) complexe scheiding betreft en/of er meerdere risico's op het ontwikkelen tot een complexe scheiding aanwezig zijn en daardoor specialistische hulp noodzakelijk is.

De Ritax kan worden ingezet wanneer er daadwerkelijk sprake is van een complexe scheiding. Op dit punt is een uitgebreidere taxatie of analyse wegging van belang om toe te kunnen wijzen naar een passend aanbod binnen de specialistische jeugdhulp. De Ritax is een uitgebreide triage instrument, welke over het algemeen afgenomen wordt door maatschappelijk werkers. Het afnemen van de Ritax vraagt training van professionals.

Er zijn 6 gemeenten in Twente die de komende tijd een pilot gaan inrichten om te ervaren of en hoe deze instrumenten werken. Er wordt een projectleider aangesteld en 25-30 professionals binnen deze gemeenten zullen worden getraind in het afnemen van de Ritax. De ontwikkeltafel zal deze pilotperiode nog financieel ondersteunen.

Jeugdstrafrecht

In het najaar van 2020 is een begin gemaakt met een procesteam Jeugdstrafrecht. Een aantal ketenpartners (G's en Raad voor de Kinderbescherming) binnen de jeugdstrafrechtsketen gaf in 2020 te kennen behoefte te hebben aan analyse en het draaien van projecten zoals men ook deed in de jeugdbeschermingsketen aan de ontwikkeltafel. Dit procesteam heeft even de tijd nodig gehad om te komen tot de juiste samenstelling. Begin 2021 is men begonnen met het maken van een analyse. Het Openbaar Ministerie is als zeer belangrijke partner in het najaar van 2021 ook aangesloten bij het procesteam.

Analyse

Een aantal jaren geleden zijn er min of meer tegelijk een aantal ingrijpende stelselwijzigingen geweest. Zo werd de politie landelijk, de jeugdzorg juist decentraal en werd het Openbaar Ministerie (deels) gecentraliseerd. De Raad voor de Kinderbescherming heeft in aansluiting bij de regierol van de gemeenten gekozen voor integrale gebiedsteams waarin het specialisme jeugdstrafrecht is opgegaan.

We constateerden dat het aantal raadsonderzoeken en het aantal jeugdreclasseringsmaatregelen de afgelopen jaren is gedaald, dat jongeren op latere leeftijd terecht komen bij de Raad voor de Kinderbescherming en de Jeugdreclassering en dat de delicten waarmee zij binnen komen direct vrij ernstig zijn.

We constateerden dat de (beginnend) delinquente jongeren steeds later in de justitiële jeugdstrafrechtsketen komen.

Gemeenten zijn met de decentralisatie verantwoordelijk geworden voor de jeugdhulp, dus ook voor de ondersteuning aan de (beginnend) delinquente jongeren.

Het procesteam constateerde dat kennis bij gemeenten ontbrak over de jeugdstrafrechtsketen en delinquente jongeren. In lokale toegangen is men meer gefocust op opvoeding, veiligheid binnen gezinnen, enzovoorts. Ook op beleidsniveau is de kennis binnen gemeenten over deze doelgroep beperkt.

Hierop is een **voorlichting** georganiseerd over de jeugdstrafrechtsketen.

De politie ziet/signaleert deze (beginnend) delinquente jongeren en heeft verschillende mogelijkheden (HALT, reprimande, enz.). Als er sprake is van 'bijkomende problematiek', volgt een VT-melding bij Veilig Thuis. De drempel voor het opmaken van een VT-melding is vrij hoog, dus vooral de zwaardere zaken worden ingestuurd.

De politie was eerder een grote toeleverancier van de lokale vroegsignaleringsoverleggen. Dit is AVG-technisch niet meer mogelijk op de manier zoals dat eerder ging.

We constateren dat niet alle jongeren waar zorg om is, bekend zijn (bij Veilig Thuis, dan wel bij een lokale toegang van een gemeente).

Ook het onderwijs heeft een belangrijke signalerende functie. Op dit moment maken we in deze keten te weinig gebruik van deze functie van het onderwijs.

In 14 gemeenten gebeurt de vroegsignalering op 14 verschillende manieren. In sommige gemeenten is er helemaal geen **vroegsignalering** meer sinds de politie gestopt is met het delen van gegevens. Rondom vroegsignalering hebben we iets te doen om te voorkomen dat jongeren afglijden. Als jongeren toch de justitiële keten in komen, is het voor onder andere het OM van groot belang dat zij in de afdoening rekening kunnen houden met omstandigheden die al bekend zijn, zodat het pedagogische effect het grootst is. Hier wil de keten mee aan de slag.

De jeugdstrafrechtsketen heeft behoefte aan het ontwikkelen van een **missie, visie en strategie**.

Deze wil men opleveren en vast laten stellen door alle betrokken bestuurders, zodat dat een basis kan vormen voor verdere samenwerking en het gezamenlijk (beleidsmatig) aanpakken van problemen als gehele keten in Twente.

Voorlichting

In januari 2021 heeft een webinar plaatsgevonden voor alle belangstellenden over de werking van de justitiële jeugdstrafrechtsketen. Er is een goed beeld geschetst van welke organisaties jongeren tegen komen in deze keten en wat welke organisatie doet.

Ruim 200 professionals uit Twente hebben dit webinar actief gevolgd.

Vroegsignalering

In de zomer van 2021 is gestart met een projectgroep rondom vroegsignalering. Het doel was om te komen tot handvatten voor gemeenten zodat zij de vroegsignalering goed in zouden kunnen richten. Begin 2022 is dit project afgesloten. Het projectteam heeft samen een AVG-sessie gehad en er is uitgebreid gesproken over werkzame elementen binnen vroegsignalering. Voorbeelden uit andere regio's zijn bekeken.

Uiteindelijk is men (nog) niet gekomen tot concrete handvatten. De personen uit de organisaties aan tafel voelden te weinig mandaat vanuit hun eigen organisatie om heel concreet te worden in een uitwerking.

Er is besloten om eerst een gezamenlijke missie, visie en strategie op te stellen voor deze keten, deze breed vast te laten stellen, zodat er ook een duidelijke opdracht ligt (ook vanuit een breed bestuurlijk kader) om met mandaat in dergelijke projecten aan de slag te gaan.

Daarna is de bedoeling om de huidige opbrengst uit dit project weer op te pakken en binnen afzienbare tijd te komen tot handvatten voor vroegsignalering.

Missie, visie en strategie

Het procesteam jeugdstrafrecht heeft besloten dat zij verder willen, ook als de ontwikkelafels ophouden te bestaan. Het team zal verder gaan onder leiding van Sylvia Huis in 't Veld (Platform IVZ).

In mei 2022 is er, als afsluiting van de ontwikkeltafel, een missie, visie en strategie (plan van aanpak) uitgewerkt voor de jeugdstrafrechtstketen. Het doel is om deze rond de zomer/najaar 2022 vast te laten stellen door de besturen van alle ketenpartners.