

Volop beweging

Afgelopen tijd hebben de drie ontwikkeltafels jeugd flinke voortgang geboekt. In afwachting van een website waar alle informatie te vinden en terug te zoeken is, praten we u in dit herfstbericht bij over de stand van zaken. Begin december gaat een webpagina in de lucht en beginnen we met het regelmatig verspreiden van nieuwsbrieven.

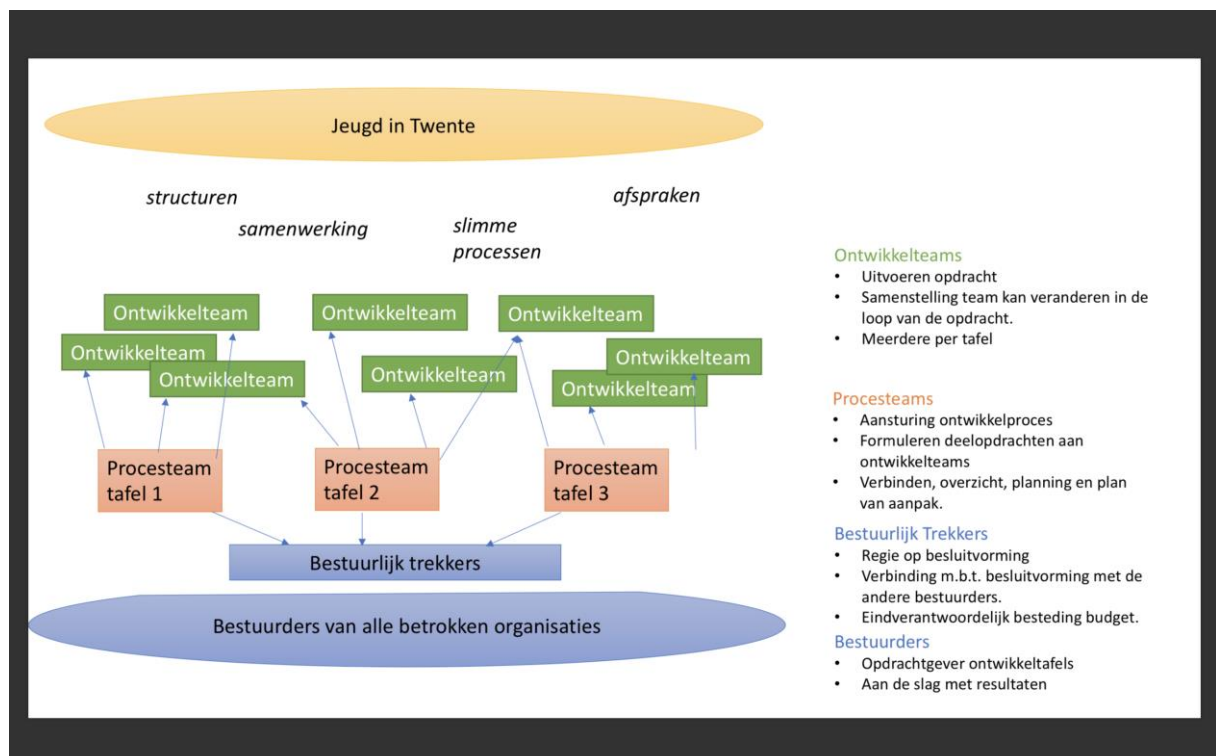
Bestuurders bijeen

Op 29 november komen de bestuurders van alle betrokken organisaties bij elkaar: 12 zorgaanbieders die samen 80% van de jeugdhulp uitvoeren, alle 14 Twentse gemeenten, 3 Gecertificeerde Instellingen, Raad voor de Kinderbescherming en 3 onderwijskoepels van PO en VO. Zij geven input op de plannen van aanpak en bespreken onder meer welke besluitvorming nodig is om de bedachte veranderingen te kunnen doorvoeren.

Twente aangewezen als inspiratieregio

Het landelijk programma 'Met andere ogen' heeft ons uitgekozen als één van de tien inspiratieregio's! We gaan gezamenlijk met de andere regio's onze krachten bundelen met de vraag: 'wat heeft het kind nodig'. In al die regio's slaan onderwijs, jeugd, zorg en gemeenten de handen ineen om al doende te ontdekken wat echt werkt. Inspiratiebron van dit programma is het rapport '[Met Andere Ogen](#)' van René Peters. De Twentse inbreng is gehonoreerd vanwege onze samenwerking en ervaring aan de ontwikkeltafel onderwijs-zorg. [Meer informatie.](#)

Wie doet wat?



Ontwikkeltafel 1

In Twente groeit de jeugd op in haar eigen (liefdevolle en stabiele) omgeving

De bestuurders van de gemeenten en zorgaanbieders hebben bij de start van deze ontwikkelafel besloten om hun focus in de beweging te leggen bij:

- Het verminderen van het aantal kinderen in de jeugdzorg door verbetering van hun leefomgeving;
- Het terugdringen van het aantal uithuisplaatsingen onder meer door het versterken van ambulante en deeltijdbehandelingen zodat kinderen zoveel mogelijk thuis kunnen opgroeien;
- Als kinderen uit huis geplaatst worden, willen we dat zij in een setting terecht komen die zoveel als mogelijk als een 'thuis' voelt;
- Het waarborgen van beschikbaarheid van de zorg, onder meer door toename van efficiency en daardoor kostenbeheersing.

Het processteam constateert dat verbeteringen met name behaald kunnen worden door het geheel samen anders te organiseren. Zij zien stagnatie op verschillende plaatsen in het zorglandschap en verwachten dat bovenstaande beweging gestimuleerd wordt als die stagnaties verholpen worden. De zorgorganisaties willen de doorstroom in het netwerk van zorg stimuleren door verbetering van de onderlinge samenwerking, het vergroten van de continuïteit van zorg en het ambulantisieren van de zorg aan jongeren en kinderen. Daarbij gaan zij ervan uit dat voor al deze thema's geldt: hoe eerder er de juiste ondersteuning geboden wordt, des te later zal er -minder- intensieve zorg nodig zijn. Dit is de beoogde beweging.

Het proces-team staat (begin november 2019) op het punt om opdrachten aan werkgroepen te formuleren.

Doel	Kinderen groeien op in hun eigen (liefdevolle) omgeving.
Beweging	Van Intensieve Specialistische zorg aan jeugdigen naar eerder, brede zorg aan jeugd in/en/of haar omgeving.
Middel	De stagnaties in de zorg verminderen door samen vroegtijdig (preventieve en passende) zorg te bieden aan jeugd in en aan zijn/haar naaste omgeving.

Op basis van de vragen die nu in het netwerk leven en een antwoord nodig hebben, zijn drie thema's voorbereid. Deze worden in het bestuurlijk overleg van 29 besproken en daarna kunnen de ontwikkelteams aan het werk.

Thema 1: Regie

Er zijn regelmatig onduidelijkheden over wie de regie voert tijdens de inzet van jeugdhulp. Deze nemen toe naarmate er meerdere professionals bij het gezin betrokken zijn. Dit zorgt voor samenwerkingsproblemen. Soms voelt iedereen zich verantwoordelijk, soms niemand. De voortgang wordt belemmerd en gezinnen wachten langer op hulp dan gewenst. Gezinnen ervaren dat zij weinig invloed op het proces hebben met als effect gevoelens van onmacht. Het vertrouwen dat de problemen worden opgelost neemt af. Er ontstaan negatieve beelden over gezinnen/professionals/organisaties en gemeenten en het vertrouwen in elkaar neemt af. Naar aanleiding van de schrapessies met Rita Verdonk is een voorstel gemaakt voor eenduidige regie in Twente. Dit voorstel wordt door deze ontwikkelafel opgepakt.

Thema 2: Op Tijd Dichterbij

Uit een steekproef in de gemeente Hof van Twente en ervaringen van andere leden van de procesgroep blijkt dat jongeren die op latere leeftijd intensieve specialistische jeugdhulp nodig hebben, al op jonge leeftijd in contact zijn geweest met de hulpverlening. Vaak zijn er meerdere (aparte) trajecten aan vooraf gegaan. Er zijn meerdere belemmerende factoren bij het vragen en krijgen van de juiste hulp. Deze kunnen bij ouders en kinderen liggen, bijvoorbeeld schaamte, gebrek aan vertrouwen of kennis. Maar ook bij professionals ontbreekt het soms aan deskundigheid, lef of ze zijn handelingsverlegen. Afbouw van budgetten voor preventieve activiteiten en de verscherping van de privacyregels maken de situatie niet eenvoudiger.

Thema 3: Integrale Expertise

Zorgaanbieders in Twente bieden zorg op basis van hun specialistische expertise. Sommige kinderen/jongeren en hun omgeving hebben inzet nodig vanuit verschillende specialismen. Door verschillende oorzaken is dit niet eenvoudig om te realiseren, bijvoorbeeld financiën, deskundigheid, gebrek aan regie, of gebrek aan een vooruitziende blik. Dubbel werk door de hulpverleners (intakes en onderzoek) komt veel voor. Voor de betrokken jongeren is het frustrerend om steeds ergens opnieuw te moeten beginnen.

Procesteam Ontwikkelafel 1

- Afvaardiging van de 14 Twentse gemeenten (Hengelo, Enschede, Hof van Twente, Tubbergen/Dinkelland, Losser)
- Afvaardiging van de zorgaanbieders Karakter, Accare, Jeugd GGZ, Mediant, Trias, Jarabee, Tactus, Plurijn, Avelijn, Ambiq).
- Saxion en Kennispunt volgen het proces vanuit het perspectief m.b.t. de monitoring.

Bestuurlijke trekkers zijn Toine van den Broek van Karakter, Pieter van Zwanenburg van Hof van Twente en José Schilderincx van Ambiq.

Meer informatie bij projectleider Annabet Jongkind, a.jongkind@regiotwente.nl

Ontwikkelafel 2

In Twente groeit de jeugd veilig op

De gemeenten en organisaties aan deze ontwikkelafel hebben besloten om in alle opdrachten en projecten de volgende uitgangspunten te hanteren:

- We leveren maatwerk binnen een gezin.
- We staan als ketenpartners in verbinding met elkaar.
- Binnen deze keten werken we eenduidig.
- We signaleren problematiek vroegtijdig in de jeugdhulpketen.
- We maken gebruik van elkaars expertise en professionaliseren met elkaar.
- De specialistische hulp die het meest passend is, is beschikbaar.
- Het werken binnen het gedwongen kader is aantrekkelijk voor personeel en de werkdruk is hanteerbaar.
- Er is sprake van financieel bewustzijn bij alle partners.

De volgende thema's zijn gekozen. Binnen elk thema's zijn/worden meerdere projecten gestart.

Thema: Regionale sturing

De organisaties aan deze ontwikkeltafel vinden dat de keten gedwongen kader -jeugd- regionaal aangestuurd zou moeten worden. Binnen deze keten is meestal sprake van complexe problematiek bij de betrokken gezinnen, het aantal cliënten is relatief klein en de keten is overzichtelijk. Het gaat immers om een beperkt aantal organisaties. Binnen dit thema zijn de volgende projecten gestart:

Project Ketenmonitor (sturing op beleids-/managementniveau)

Op dit moment hebben we weinig zicht op wat er gebeurt binnen de hele keten gedwongen kader. Om daar meer beeld van te krijgen is voor de zomervakantie is een projectgroep begonnen met de ontwikkeling van een regionale ketenmonitor voor de 'keten gedwongen kader'. Hierin komen gegevens zoals instroom, uitstroom, doorstroom, doorlooptijden en wachttijden van de gehele keten. Op dit moment zitten we in de verkenningsfase: privacyvraagstukken worden uitgewerkt, definities worden bepaald en we bespreken hoe wij gezamenlijk vorm willen geven aan de sturing op deze gegevens. In januari/februari verwachten wij de verkenningsfase af te sluiten en kan het resultaat worden voorgelegd aan de betreffende organisaties voor besluitvorming.

Project Jeugdbeschermingstafel(s) (sturing op casusniveau)

Op dit moment worden in heel Twente ouders nog te weinig betrokken bij de weging en beslissingen binnen het gedwongen kader en bij de toeleiding naar deze keten. Daarnaast kan de afstemming binnen de keten gedwongen kader verbeterd worden.

Ten derde is het op dit moment zo dat 14 gemeenten apart (werk)afspraken maken met Veilig Thuis Twente (VTT), de Raad voor de Kinderbescherming (RvdK) en de 3 gecertificeerde instellingen (GI's) over de toegang tot het gedwongen kader. De manier van toeleiden naar het gedwongen kader zou eenduidig moeten zijn binnen de regio.

Een regionale werkwijze voor jeugdbeschermingstafel(s) zou een oplossing kunnen zijn voor bovenstaande problemen.

Op verschillende momenten in het proces van toeleiding en overdrachten tussen de verschillende organisaties, zal een jeugdbeschermingstafel gaan plaatsvinden. Aan deze tafel zitten, naast de betrokken organisaties ook de ouders en in principe ook kinderen van 12 jaar en ouder.

Begin september is dit project van start gegaan en we verwachten eind 2019/begin 2020 een eerste blauwdruk op te leveren van deze regionale werkwijze.

Thema: Complexe problematiek, passende hulp

Aan deze ontwikkeltafel constateren we dat het leveren van maatwerk aan kinderen/jongeren met complexe/meervoudige problematiek lastig is. Met name als het gaat om plaatsingen binnen de specialistische hulp en de 24-uurs verblijfssettingen. Passende hulp is niet altijd beschikbaar, omdat er wachtlijsten zijn of omdat er onenigheid is over wat een best passend aanbod is (wat maakt dat jongeren soms van de ene voorziening naar de andere voorziening worden geplaatst). Voor jongeren is dit schadelijk en traumatisch. Doordat het moeilijk is een passend hulpaanbod te krijgen, wordt de looptijd van een kindbeschermingsmaatregel langer. Samen met ontwikkeltafel 1 gaan we kijken hoe we hier verbetering in kunnen aanbrengen.

Thema: Scheiding en Omgang

In 60 tot 70% van de cases bij de gecertificeerde instellingen is er sprake van scheidingsproblemen. De afgelopen jaren is dit percentage opgelopen. De ontwikkeltafel heeft verbinding gezocht met het Twentse Platform Scheiding en Omgang. Hierin is de hele keten rondom scheiding(sproblemen) aanwezig; van JGZ tot kinderrecht, van Maatschappelijk werk tot GI. In september is in een gezamenlijke sessie de hele keten onder de loep genomen, van het 'voorveld' tot aan het einde van de keten. De volgende 4 hoofdlijnen/problemen kwamen hieruit naar voren:

1. In het onderwijs/op het consultatiebureau/bij de verloskundige/ bij zwangerschapsgym is het niet gebruikelijk om het gesprek te voeren over het hebben en onderhouden van een relatie en de invloed van het krijgen van een kind op je relatie. Het zou goed zijn als hier in het voorliggend veld al aandacht voor is.
2. Laagdrempelige hulp bij relatieproblemen (nog vóór de beslissing om uit elkaar te gaan) is nu niet voldoende beschikbaar.
3. Als mensen eenmaal besluiten om uit elkaar te gaan, dan is het hulpaanbod versnipperd en het is de vraag of er altijd sprake is van de juiste inzet.
4. Zowel de Rechtbank, de advocatuur en mediators als de keten gedwongen kader hebben behoefte aan meer expertise over omgaan met complexe scheidingen. Er is soms sprake van handelingsverlegenheid.

Voor wat betreft lijn 1 en 2 leggen we contact met onder andere de Jeugdgezondheidszorg en de maatschappelijk werk organisaties. Herkennen zij deze 2 lijnen en zijn er al projecten waarin hiervoor aandacht is?

Lijn 3 en 4 worden op dit moment concreter uitgewerkt.

Thema: Jeugdstrafrecht

In eerste instantie heeft deze ontwikkelafel zich vooral gericht op de civiele keten. Ook vanuit de strafrechtketen komen de laatste tijd steeds meer geluiden dat ook hier behoefte is aan een inventarisatie. In november is een sessie gepland met betrokkenen (gemeenten, GI's, Raad voor de Kinderbescherming, veiligheidshuis en eventueel het Openbaar Ministerie) om te onderzoeken wat de problemen zijn in de strafketen en waar men in gezamenlijkheid mogelijk op regionaal niveau mee aan de slag wil.

Procesteam ontwikkelafel 2

- Afvaardiging van de 14 Twentse gemeenten (Haaksbergen, Hellendoorn, Hengelo en Enschede)
- Jeugdbescherming Overijssel (JbOV)
- Leger des Heils (LdH)
- Raad voor de Kinderbescherming (RvdK)
- Veilig Thuis Twente (VTT)
- William Schrikker Stichting (WSS)

Claudio Bruggink (wethouder gemeente Hengelo) en Ruud Brinkman (bestuurder Jeugdbescherming Overijssel) zijn de bestuurlijke trekkers van deze ontwikkelafel.

Meer informatie bij projectleider Ruth Driessen: r.driessen@regiotwente.nl

Ontwikkelafel 3

In Twente groeit de jeugd op tot volwassene met perspectief op een goed leven.

In Twente zijn er ongeveer 105.000 schoolgaande jongeren t/m 18 jaar. Van hen ontvangen er ongeveer 13.000 ondersteuning vanuit de Jeugdwet. Ongeveer 3.500 van hen zit op een 'speciale school': scholen waar kinderen alleen na een speciaal onderzoek worden toegelaten. Op die scholen heeft 40 tot 90% van de leerlingen een jeugdwetindicatie. De andere jongeren met een jeugdwetindicatie zitten op reguliere scholen.

Jongeren met een jeugdwetindicatie en hun ouders ervaren regelmatig dat de ondersteuning op school en thuis niet met elkaar op een lijn zit. Ook zijn er geregeld nieuwe indicaties nodig, wat elke keer weer voor spanning kan zorgen en het nodig maakt om nieuwe afspraken te maken. Verder is het natuurlijk zo dat kinderen zich ontwikkelen. Het onderwijs kan daar redelijk flexibel op inspelen maar de inzet vanuit de jeugdwet wordt als statischer ervaren. Dit soort dingen zijn niet alleen lastig, maar op lange termijn misschien ook wel echt nadelig voor de ontwikkeling van de kinderen en jongeren.

We zien onder meer de volgende oorzaken. Ten eerste wordt de jeugdwet op individuele basis ingezet en uitgevoerd. Terwijl passend onderwijs weliswaar individueel wordt bepaald, maar ook collectief op de scholen vorm kan krijgen. Ten tweede is de inzet van passend onderwijs meestal langduriger, terwijl gemeenten vanuit de Jeugdwet ervoor kiezen om relatief kort te indiceren. Hierdoor beweegt de inzet vanuit de jeugdwet minder mee met de ontwikkelingen van een kind (in de klas). En ten derde vindt er op casus- en beleidsniveau nog weinig gestructureerde afstemming plaats tussen onderwijs, gemeente en zorg. Veel en lastige discussies tussen onderwijs, ouders, gemeenten en zorgaanbieders zijn hiervan het gevolg.

De ontwikkeltafel gebruiken we om wat er al is te versterken, te verbreden en aan te vullen.

Wat (gaan) we doen?

Samen met zorgaanbieders, het onderwijs en gemeenten hebben we het brede onderwerp vertaald naar vijf 'projecten'. Hierbij zijn/worden ontwikkelteams geformeerd.

Het jonge kind

Hoe kunnen we de basis voor het opgroeien en de ontwikkeling van het jonge kind (0-6 jaar) versterken met de ondersteuning die daarvoor nodig is?

We gaan in kaart brengen welke basisvoorzieningen er zijn, welke mogelijkheden in specialistische zorg er voor het jonge kind zijn en hoe de overgangsfase 4- naar 4+ is. We willen de (bestaande) kennis delen met de regio.

Het komende kwartaal wordt het onderzoek uitgevoerd. We zetten daartoe een vragenlijst uit onder gemeenten, basisscholen en voorschoolse voorzieningen. Op basis daarvan wordt vervolgens een visie en een plan opgesteld.

Regulier onderwijs

Hoe kunnen we de onderlinge samenwerking, de verbinding en versterking van initiatieven op het regulier onderwijs verbeteren om jeugdigen een hoopvolle toekomst te bieden? Hierbij gaan we werken met interprofessionele teams.

We starten met de selectie van een aantal leerlingenpopulaties om hiermee te oefenen. In die interprofessionele teams doen we ervaring op en ontwikkelen we een goede aanpak. Dat delen we met het netwerk in Twente. We willen in deze interprofessionele teams kijken naar de individuele aanpak versus groepsgerichte mogelijkheden en naar de dynamiek in de klas en op de school. Met als doel een positief leerklimaat creëren.

Het komende kwartaal worden de eerste tien schoollocaties geselecteerd. Er komt een startbijeenkomst met de betrokken professionals, beleidsmedewerkers en leidinggevenden. Ook informeren we de rest van het netwerk.

Het MBO

Hoe kunnen we een passende plek voor studenten binnen of buiten het ROC van Twente vinden met als doel het halen van een startkwalificatie en het terugdringen van voortijdig schoolverlaters en daarmee het voorkomen van zware specialistische zorg?

We zijn gestart met het versterken van de bestaande zorgstructuur in het MBO. JGZ, Tactus en Fact werken het komende jaar extra intensief met het ROC van Twente samen. Ook wordt gestart met het intensiveren van de samenwerking met het Regionaal Meld en Coördinatiepunt (RMC).

Verzuim en thuiszitters

In samenwerking met de gehele verzuimketen kijken we naar verzuim en thuiszitters op het primaire-, voortgezet- en mbo-onderwijs. Alle organisaties zijn voor zichzelf stappen aan het zetten, maar onderlinge afstemming kan beter. Dat gaan we organiseren.

We willen op basis van een gezamenlijke visie de verzuimketen gaan aansturen. Hiervoor zijn afspraken nodig tussen scholen, samenwerkingsverbanden, gemeenten, veilig thuis, de GGD, GI's en de Raad van de Kinderbescherming. Die sturing is zowel nodig op Twents als lokaal niveau. Daarnaast ontwikkelen we voor het PO, VO en MBO aparte aanpakken.

Het komende kwartaal brengen we de ketenpartners bij elkaar en maken we een afspraak hoe we de visieontwikkeling gaan vormgeven. Daarnaast is de aanpak voor het MBO en VO gestart. Die voor het PO staat in de startblokken.

Zorg intensief

Het onderwijs, de gemeenten en de zorgaanbieders kijken samen hoe ze voor de schoollocaties waar meer dan 40% van de leerlingen een zorgindicatie heeft vanuit de jeugdwet een goede aanpak kunnen ontwikkelen. We gaan samen een aantal uitgangspunten/ visie opstellen. Daarmee leggen we een feitelijke basis. Het huidige budget en kosten komen op tafel, de indicaties en ook de arrangementen. Maximale transparantie om zo samen te kunnen ontwikkelen en te bouwen. We verbinden de bestaande initiatieven en versterken en verbreden die. Vanuit de visie ontwikkelen we nieuwe initiatieven en we leren weer van die initiatieven. We monitoren de resultaten en we zorgen dat die kennis breed beschikbaar komt. Kortom, we organiseren een regionaal programma, waar alle initiatieven een plek krijgen. We remmen bestaande initiatieven niet, maar versterken die. En we ontwikkelen samen nieuwe.

Het komende kwartaal brengen we de bestaande initiatieven in kaart en verbinden we de betrokken aan elkaar. Ook wordt er een projectleider geworven.

Procesteam ontwikkelafel 3

- Afvaardiging van de 14 Twentse gemeenten (Wierden, Hengelo en Lossler)
- VO 2302
- Samenwerkingsverband 2301
- Samenwerkingsverband Twente Noord
- ROC van Twente
- Samenwerkingsverband 2302
- Vacature: zorgaanbieder(s)

Bestuurlijk trekkers, Hilde Berning (wethouder Tubbergen) en Harry Gerichhausen (bestuurder SOTOG)

Meer informatie bij projectleiders Gideon Sterkenburg, g.sterkenburg@enschede.nl en Kate Snellens, k.snellens@oldenzaal.nl