

OZJT/Samen 14

TWENTSE SAMENWERKING OP HET GEBIED VAN ZORG EN JEUGDHULP

1 GEZIN
1 PLAN

EIGEN KRACHT
CENTRAAL

Twente

Uitgangspunten inkoop

De visie op Jeugdzorg en Wmo is vertaald in concrete uitgangspunten voor inkoop.

1 gezin 1 plan 1 regisseur

Het Twents model stelt de inwoner centraal. We creëren ruimte voor de professional bij het resultaatgericht werken: voorzieningen vraaggericht, resultaat voorop. Door in de nieuwe inkoop resultaatgericht te werken en te clusteren, wordt automatisch ontschot en is het mogelijk de doelen/resultaten die aansluiten bij de ondersteuningsbehoefte te realiseren ook als deze op andere domeinen liggen, zoals participatie en onderwijs.

Eigen kracht (inzet omgeving en lokale algemene voorzieningen)

Voorliggende voorzieningen zetten inwoners meer in de eigen kracht en werken mee aan normaliseren. Daarmee vormt de inkoop van ondersteuning Wmo2015 en Jeugdzorg een aanvulling op hetgeen de inwoner, het gezin/systeem zelf kan en op algemene en voorliggende voorzieningen die benut kunnen worden.

Keuzevrijheid voor de cliënt

Inwoners worden beter gefaciliteerd in hun keuzevrijheid door het meten van kwaliteit en transparant maken van de resultaten. Gemeenten en aanbieders gaan hier samen in ontwikkelen.

Lokaal wat lokaal kan

Inkoop is faciliterend aan lokale transformatie. Wanneer een inwoner een ondersteuningsvraag heeft, wordt eerst gekeken wat de inwoner en met zijn netwerk kan. Daarna wordt gekeken welke voorliggende voorzieningen kunnen worden ingezet. Indien nodig wordt geïndiceerde zorg ingezet, waarbij we hanteren ondersteuning zo dichtbij als mogelijk (in eigen gemeenten, in Twente, bovenregionaal). Inkoop is faciliterend aan lokale transformatie.

Zakelijk partnerschap

Samenwerken, transformatie, meerjarige afspraken, diversiteit en hoogwaardige zorgaanbieders, geen onnodige administratie.

Als zakelijk partner willen gemeenten in een professionele sfeer samenwerken met aanbieders waarbij afspreken en aanspreken normaal is. Transformatie is een doorlopend proces. De transformatieopgave zien de Twentse gemeenten als gezamenlijke verantwoordelijkheid voor de betrokken aanbieders, inwoners en gemeenten. Waar nodig nemen we de tijd voor veranderingen.

De gemeenten willen rust creëren in de markt door met langdurige overeenkomsten te werken. Deze nieuwe werkwijze vraagt immers langdurige implementatie en investeringen vanuit gemeenten en aanbieders. Hierbij wordt gebouwd aan zo veel mogelijk flexibiliteit in de overeenkomsten, zodat aanpassing bij onvoorziene omstandigheden mogelijk is.

Door beknopte en concrete set kwaliteitseisen op en waar nodig bestek specifieke eisen, monitoring van de prestaties. Aanbieders die niet hun meerwaarde voor cliënten kunnen tonen niet worden toegelaten en/of uitgesloten. Met een beknopte set aan kwaliteitsvoorwaarden is er inzet verlagende van de administratieve lasten. Er zal geen sprake zijn van verplicht hoofd- en onderaannemerschap. Eventuele aanbieders die daarbij samenwerken zijn onderaannemers en werken onder verantwoordelijkheid van de hoofdaannemer.

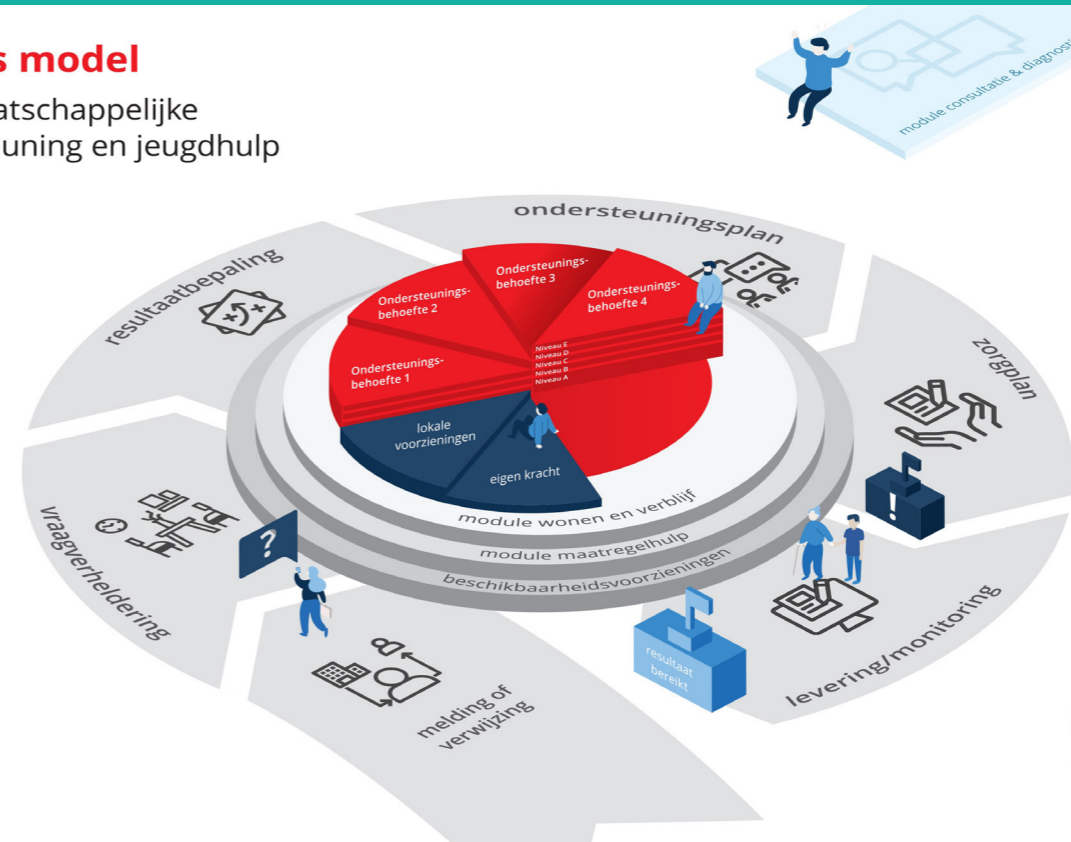
Prestaties in het sociaal domein willen we beter monitoren, zeker omdat er resultaatgericht wordt gewerkt. Dit wordt als belangrijke voorwaarde gezien om te blijven leren in het sociaal domein. Om hier in te voorzien, worden in regionaal verband afspraken over uniforme instrumenten, waarbij we bij voorkeur aansluiten op landelijke standaarden.

bron: Koersdocument

Twents Model voor maatschappelijke ondersteuning en jeugdhulp

Twents model

Voor maatschappelijke ondersteuning en jeugdhulp



Modules

Naast de ondersteuningsbehoeften zijn er één of meerdere modules om in te zetten.

De modules zijn:

• **Module consultatie en diagnostiek:** Bij de consultatie wordt de aanbieder geconsulteerd met vragen die de toegangsmedewerker heeft over de in te zetten ondersteuning. Bij diagnostiek bestaat er een vraag naar een medische diagnose.

• **Module Wonen en Verblijf:** Onder de module wonen en verblijf verstaan wij een 24 uur voorziening voor volwassenen (Wmo 2015) en/of kinderen ter vervanging van de eigen thuissituatie. De module wonen en verblijf bestaat uit onderdelen, ook wel 'Dakjes' genoemd.

Dakje 0-A Pleegzorg en Dakje 0-B Gezins huizen,
Dakje 1: Vervanging van de thuissituatie zonder bijzonderheden (Jeugd en Wmo),
Dakje 2: Vervanging van de thuissituatie waarbij er sprake is van actief toezicht. (Jeugd en Wmo),
Dakje 3: Vervanging van thuissituatie waarbij de inwoner een gevaar is voor zichzelf of voor anderen

• **Module Maatregelhelp:** De module maatregelhelp bestaat uit twee onderdelen:

- Jeugdbescherming en jeugdreclassering en
- Jeugdzorgplus

Van inkoop producten naar resultaat centraal

In de oude situatie kochten de gemeenten producten in. Het vroeg veel inhoudelijke kennis over de producten van de gemeentelijke toegang of de verwijzer om het juiste product in te zetten. Doorontwikkeling en innovatie werd belemmerd. Aansluiting op de lokale situaties miste. In deze nieuwe ronde inkoop staan de resultaten voor de inwoner centraal.

Uitvoering Wmo 2015 en Jeugdwet

Er zit een verschil in de uitvoering van de Wmo2015 en de Jeugdwet. Bij de Wmo2015 is er alleen sprake van een gemeentelijke toegang, waarbij bij de Jeugdwet ook andere verwijzers zijn zoals de gecertificeerde instelling, huisarts en medisch specialisten. Ook is er sprake van andere wettelijke eisen, o.a. tav kwaliteit.

Om hoeveel mensen gaat het?

Totaal aantal cliënten jeugd en WMO

Bijna **23.000**

*Bron: Twentse Monitor Sociaal Domein

De Twentse stip aan de horizon

Als Twentse gemeenten gaan we resultaatgericht werken, het denken in producten achter ons laten en integraal werken rond de inwoner en het gezin. We geven daarmee de inwoner, toegangsmedewerker en zorgaanbieder meer de vrijheid om in gezamenlijkheid een ondersteuningstraject op te zetten dat aansluit op de behoefte van de inwoner en gebaseerd is op de eigen kracht van de inwoner.

We streven naar hoge kwaliteit van de zorgaanbieders, waarbij er geen ruimte is voor aanbieders die geen kwaliteit willen of kunnen bieden. De regie en keuzevrijheid van de inwoner stellen we centraal door het keuzeproces voor een aanbieder beter te faciliteren en de inwoner een centrale rol te geven bij het ondersteuningsproces. Bij dit alles geven we onszelf de opdracht om de administratieve lasten te verlagen voor zowel inwoner, zorgaanbieder als gemeente. Hiermee streven we naar een duurzaam en betaalbaar stelsel.

Hoeveel geld gaat er in Twente in sociaal domein om?

Jeugdhulp: +/- € 141.097.031*
Wmo: +/- € 70.000.000**

*Dit aantal is indicatief peildatum o.b.v. septcirculaire 2917 en varieert naarmate transformatie/ontwikkelingen doorgaan.
** Bron: Integratieuitkering Sociaal Domein Wmo, Meicirculaire 2017(ca. 80% van het Wmo budget, ex Bescherm Wonen)

Wat is het Twents Model?

Het Twents model is een toelatingsmodel dat dient te voorzien in gewenst zorgaanbod gebaseerd op Wmo 2015 en de Jeugdwet. Het model stelt de inwoner centraal. Er kan integraal maatwerk geboden worden. Om de inwoner passend maatwerk te kunnen bieden moeten individueel geïndiceerde oplossingen aansluiten bij voorliggende en lokaal georganiseerde voorzieningen. Dit vraagt een model wat kan mee bewegen in lokale, regionale en landelijke ontwikkelingen. Dat het model zowel Wmo 2015 als Jeugdwet omvat is uniek.

Samen leren Transformer - opbrengsten in beeld.

De transformatie kunnen we als gemeente niet alleen. Dit doen we met de hele samenleving, en dus werken we vanuit zakelijk partnerschap ook graag samen met aanbieders om nu en in de toekomst de inwoners passende ondersteuning en jeugdhulp te kunnen bieden. Aanbieders wordt gevraagd om deze ontwikkelingen samen met ons op te pakken in het belang van de inwoner. Er zullen leer- en ontwikkelafels worden ingericht. Met de data vanuit de Monitor Sociaal Domein (via Kennispunt Twente) worden er reflectiekamers georganiseerd. De Twentse gemeenten willen met aanbieders de krachten bundelen om de werking van het Twents Model te optimaliseren.

Ondersteuningsbehoeften

Ondersteuningsbehoeften
Deze ondersteuningsbehoeften zijn ingedeeld in vier categorieën:

• **Ondersteuningsbehoefte 1:** inwoner heeft behoefte aan praktische ondersteuning

• **Ondersteuningsbehoefte 2:** inwoner heeft behoefte aan praktische ondersteuning en in het voeren van de regie (vermogen om te bepalen op welke wijze de cliënt zijn leven inricht).

• **Ondersteuningsbehoefte 3:** inwoner heeft behoefte aan specialistische/therapeutische ondersteuning

• **Ondersteuningsbehoefte 4:** inwoner heeft behoefte aan behandeling (aanpak van psychosociale problemen en/of psychische/psychiatrische stoornis en bijbehorende problemen op verschillende levensgebieden).

Niveaus

Er zijn verschillende niveaus per ondersteuningsbehoefte. De indeling van de niveaus A, B en C zegt iets over de kenmerken van de inwoner en of het gezins-systeem. Niveaus D en E zijn verbijzonderingen die in specifieke situaties kunnen worden ingezet.

Beschikbaarheidsvoorzieningen

Deze voorzieningen zijn niet gebonden aan één specifieke inwoner of (gezin) systeem, welke de Twentse gemeenten regionaal met zekerheid beschikbaar willen hebben.

Coördinatiepunt triage en spoedhulp; Een coördinatiepunt Spoedhulp zorgt voor coördinatie en triage van spoedhulp in de regio.

Driemilieus voorzieningen en crisisbedden - zorglandchap bovenregionaal; het betreft specifieke verblijfsmogelijkheden bij zorg-intensieve situaties bij een specifieke groep aanbieders waarbij een aantal plekken voor de regio Twente beschikbaar zijn.

Onderwijszorg; onderzocht wordt op welke wijze en in welke omvang er jeugdhulp beschikbaar ingezet kan worden voor jeugdigen die onderwijs volgen in het speciaal basisonderwijs, speciaal onderwijs, praktijk-onderwijs en voortgezet speciaal onderwijs. via het expertisecentrum.

Expertisecentrum Duurzame Gezinsvormen: De werving, selectie, scholing, matching en training van pleegouders en gezinshuizen vindt plaats via het expertisecentrum.

Er loopt een regionaal project Duurzame Gezinsvormen, waarin het expertisecentrum ontwikkeld wordt.

KEUZEVRIJHEID
VOOR DE CLIËNT

OZJT/Samen 14

TWENTSE SAMENWERKING OP HET GEBIED VAN ZORG EN JEUGDHULP

www.samen14.nl



ONDERSTEUNING ZO
DICHTBIJ ALS MOGELIJK

De werking van het Twents model: indicatie en toekenning

bepalen van het "WAT" en bepalen van de "HOE"
De gemeente of verwijzer bepaalt in gesprek met de inwoner "WAT" (welk resultaat) er behaald moet worden. De aanbieder krijgt een "budget" om de inwoner zodanig te begeleiden dat dit resultaat daadwerkelijk kan worden behaald. Niet de gemeente of verwijzer bepaalt hoe er aan een oplossing moet worden gewerkt. Dat is de professionaliteit van de aanbieder. Door de ontwikkeling van het Twents model ingezet (rekening houdend met minimale ondersteuning en Jeugdhulp stappen de gemeenten af van het bepalen van het HOE.

Hoe bepalen we budget en rekenen we af?

Budget
De combinatie van de ondersteuningsbehoefte met bijbehorend niveau en de duur en/of eventuele inzet van één of meerdere modules bepaalt de hoogte van het budget dat de aanbieder krijgt voor het behalen van het resultaat. Hoe de aanbieder deze uren gaat inzetten is aan de aanbieder evenals het niveau van de medewerker die wordt ingezet (rekening houdend met minimaal opleidingsniveau – eisen personeel zoals deze hieraan worden gesteld).

Bij toekenning van het budget wordt rekening gehouden met overlap van resultaten (die door eenzelfde inspanning behaald kunnen worden). Het totaal van combinaties bij één aanbieder leidt tot een budget. Het inhoudelijke gesprek tussen aanbieder en toegang van de gemeente gaat over het resultaat. De aanbieder krijgt een opdracht voor het leveren van maximaal de aantal uren gedurende de duur van de indicatie. Om af te kunnen rekenen op resultaat willen de gemeenten samen met de aanbieders werken aan een toekomstige oplossing waarbij daadwerkelijk betaald wordt voor het resultaat. Daar zijn we nog niet. Er is sprake van een overgang waarbij de ingezette uren zorg wordt gefinancierd en waarbij de gemeenten en aanbieders inzicht gaan krijgen in de wijze waarop uiteindelijk het resultaat gefinancierd kan worden, passend binnen wet en regelgeving inclusief de geldende jurisprudentie.

Ondersteuningsplan – zorgplan - gegevensuitwisseling

Het ondersteuningsplan van de gemeente gaat over de te bereiken doelen en resultaten voor de inwoner. Hierin staat ook de omvang van de indicatie (duur, ondersteuningsbehoefte(n), niveau(s) en/of module(s)). In het zorgplan van de aanbieder staan nadere afspraken tussen de aanbieder en de cliënt over de concrete levering van de ondersteuning. Uitwisselen van gegevens gaat volgens landelijke richtlijnen en standaarden zoals die worden uitgewerkt in een administratieprotocol.

Implementatie

Een nieuw Twents model betekent ook veranderingen in processen, systemen en natuurlijk werkwijzen van betrokkenen. Het jaar 2018 staat in het kader van de implementatie van het Twents model, zodat per 2019 op een goede manier volgens het nieuwe model gewerkt kan worden.

Backoffice

Op basis van onze uitgangspunten werken we aan het inrichten van het berichtenverkeer, verwijzingsprocessen en het bouwen van benodigde tools. Instrumentarium
Denk hierbij bijvoorbeeld aan resultaatmeting- en monitoringsinstrumenten en ontsluiting van managementinformatie.

Scholing

Het Twents model betekent ook een verandering bij alle gebruikers van het model. Rekening houdend met lokale en eigen verantwoordelijkheid organiseren we scholing, training en informatievoorziening voor verwijzers, ambtenaren en aanbieders.

Monitoring

Belangrijk bij resultaatsturing is resultaatmonitoring; daarbij monitoren gemeenten op resultaten want kwaliteitsbeleid gaat over meer dan alleen het zorgproces.

We gaan monitoren op resultaat en kwaliteit op het niveau van
- **de cliënt**; door de lokale toegang waarbij voor een objectieve meting een nog te ontwikkelen valide en betrouwbaar instrumentarium nodig is
- **de doelgroep**; door o.a. contractmanagement en beleid op basis van beleidsinformatie (CBS) aansluitend bij landelijke ontwikkelingen
- **het stelsel**; waarvoor de Monitor Sociaal Domein op het gebied van kwaliteit op stelselniveau bijdraagt aan de monitoring van kwaliteit van de gecontracteerde aanbieders.

Waarom kopen we in?

Per 1 januari 2019 zijn de meeste overeenkomsten van rechtswege beëindigd waardoor de inkoop van de zorg ten behoeve van de Wmo 2015 en de Jeugdwet in 2018 georganiseerd moet worden. Ingangsdatum overeenkomst tussen Zorgaanbieder en Regio Twente dan wel de Twentse gemeenten is 1 januari 2019.

Wat kopen we in/Hoe kopen we in?

Ondersteuningsbehoeften incl. consultatie – via een openbare procedure aanbesteding met daarin subtenders Jeugd, Wmo en dyslexie
Module Diagnostiek – via een openbare procedure aanbesteding
Module Wonen en verblijf – via openbare procedure aanbesteding
De Module Maatregelhulp – via een subsidietraject. De beperkte groep betrokken aanbieders worden apart geïnformeerd.
De Beschikbaarheidsvoorzieningen – via een separaat inkooptraject.



LOKAAL WAT
LOKAAL KAN

* Vervoer -> Huishoudelijke Ondersteuning en Ondersteuningsbehoefte E (medicatiecontrole)
Het vervoer naar dagbesteding en behandeling is onderdeel van de integrale vervoersinkoop in Twente (2017). Borne en Hof van Twente hebben dit voorliggend georganiseerd. Dit betrof een separaat inkoop-traject (2017). Huishoudelijke Ondersteuning _Ondersteuningsbehoefte Niveau E in het Twents Model. De inkoop is reeds via een separate inkoopprocedure verlopen. Medicatiecontrole _ ondersteuningsbehoefte niveau D in het Twents Model (medicijncontrole alleen door kinderartsen/de ziekenhuizen) gaat verlopen via een separate inkoopprocedure

Er is bij de openbare procedures sprake van een hoofdtender waarin alle informatie is opgenomen die voor alle verschillende onderdelen van toepassing zijn, zoals bijvoorbeeld de kwaliteitseisen waar u als aanbieder aan moet voldoen. De hele hoofdtender moet doorlopen en geaccepteerd worden alvorens op (een van de) de overige onderdelen kan worden ingeschreven
In de aanbesteding kunt u aangeven in welke gemeenten u uw dienstverlening verzorgt. Tijdens de looptijd van het contact is het mogelijk om uw inschrijving uit te breiden of te wijzigen met/in andere subtenders en of andere gemeenten. De overeenkomsten hebben een looptijd van 4 jaar met de mogelijkheid voor 2 verlenging met 2 optiejaren Tussentijds intreden is vanaf 1 april 2019 ook mogelijk gedurende de looptijd van overeenkomsten.

Opdrachtgevende gemeenten

14 Twentse gemeenten zijn het inkooptraject voor integrale inkoop Wmo 2015 en Jeugdwet ten behoeve van het Twents Model gestart. 12 gemeenten kopen gezamenlijk de Ondersteuningsbehoeften in, te wetende gemeenten Borne, Dinkelland, Enschede, Haaksbergen Hellendoorn, Hengelo, Losser, Oldenzaal, Rijssen-Holten, Tubbergen, Twenterand, Wierden.

Gedurende de looptijd van de te sluiten overeenkomsten ten behoeve van de ondersteuningsbehoeften, kunnen gemeenten Hof van Twente en Almelo besluiten om deel te nemen aan deze overeenkomsten. 14 gemeenten kopen gezamenlijk de Modules en de beschikbaarheidsvoorzieningen in. Gemeentelijke verschillen in samenwerking Een deel van de onderdelen vanuit de Jeugdwet betreft een verplichte regionale samenwerking. Alle andere onderdelen van de Jeugdwet en de Wmo2015 hebben een lokale verplichting. Dit betekent dat gemeenten vrij zijn om dit al dan niet in samenwerking met andere gemeenten te organiseren.



Aanbestedende dienst en contractbeheer

De Regio Twente is de aanbestedende dienst voor de deelnemende Twentse gemeenten. Contractmanagement en beheer is georganiseerd vanuit de Organisatie voor Zorg en Jeugdhulp in Twente (OZJT) in voor en met gemeentenaftemming en overleg met de gemeenten. Aanbieders sluiten een overeenkomst met de Regio Twente. Via Negometrix. Inschrijven op de openbare procedures kan via Negometrix.nl.

Kalender

- 24 april: Marktconsultatie/marktbijeenkomsten
- 14 mei: Negometrix-dag
- medio mei: Publicatie bestekken
- medio 2018: Aparte inkoop-/subsidietrajecten voor module Maatregelhulp en Beschikbaarheidsvoorzieningen
- september 2018: streefdatum definitieve gunning openbare procedures
- najaar 2018: Implementatie
- januari 2019: Ingangsdatum overeenkomsten



Twents kwaliteitskader en eisen

De Twentse gemeenten hechten veel waarde aan de kwaliteit van ondersteuning en zorg. Om die kwaliteit te borgen en stimuleren is een Twents Kwaliteitskader opgesteld. Er is vanuit oogpunt van uniformiteit en lastenverlichting aangesloten bij landelijk vastgestelde kaders en bij de uitgangspunten over kwaliteit die beschreven zijn in de Wmo2015 en de Jeugdwet. Kwaliteitsbeleid gaat over meer dan alleen het zorgproces. De Twentse gemeenten willen de focus ook leggen op de uitkomsten van zorg en ondersteuning. Daarbij streven we in het kwaliteitsbeleid naar een balans tussen onderstaande belangrijke elementen van het kwaliteitsbeleid:
- het dienstverleningsproces,
- algemene eisen bedrijfsvoering
- transformatie-eisen
- bevorderen en toezicht op en naleving van bovenstaande kwaliteitseisen

Beprijzing

Opbouw reële prijzen *Ondersteuningsbehoeften en diagnostiek*
Parameters opbouw prijs

- 90% x gew.gem.max.mnd.salaris/opleidingsnivo
- CAO prijspeil 2017
- 1% ORT
- 28,48% wg-lasten
- 31,5% overhead OB1t/m3
- 49,5% overhead OB4
- 3% risico-opslag/continuïteitsopslag
- declarabele uren per fte /jaar
- zijn obv marktbijsamenkomst 6 feb j.l.naar beneden bijgesteld met 50 uur
- Prijzen zijn incl. indexatie 2018 en excl. 2019
- Indexatie obv NZA peildatum 1 september

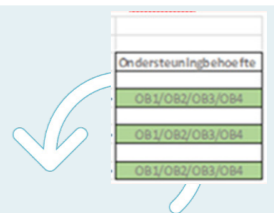
Consultatie

- tarief per 1-1-2019 vastgesteld
- indexatie 1e keer per 1-1-2020
- mbv NZA index
- bekende index op 1-9-2019

Voor zowel Jeugdwet als Wmo geldt:

- direct + indirect cliëntgebonden inzet declarabel
- reistijd is niet declarabel(n.a.v MC 6 febr) , nu verwerkt in productiviteit.

Wonen en Verblijf



	Huisvesting	Pedagogisch klimaat
DAKJE1	basis	opvoeden/basis
DAKJE2	basis + plus	opvoeden/basis + begeleiden
DAKJE3	basis + plus + plusplus	opvoeden/basis + begeleiden + behandelen

- huisvesting basis
kapitaallasten
voeding
hotelmatig
- huisvesting plus
extra component ter dekking van hogere (kapitaal)lasten
- huisvesting plusplus
extra component ter dekking van hogere (kapitaal)lasten

Vragen?

Hebt u ten aanzien van deze aanbesteding vragen, stel deze dan via Negometrix. Doe dat hier zodat anderen met dezelfde vraag direct inzicht hebben in het antwoord en onduidelijkheden worden voorkomen. Vragen die de aanbestedende dienst of de gemeenten op een andere wijze ontvangen kunnen helaas niet worden beantwoord. Mocht u vragen hebben over de werking van Negometrix dan kunt u daarvoor contact opnemen met de helpdesk van Negometrix, zie hiervoor de supportpagina op Negometrix.



Overgangsrecht en herindicatie

Om de overgang naar het nieuwe Twents model zo soepel en zorgvuldig mogelijk te laten verlopen hebben gemeenten besloten het jaar 2019 als overgangsjaar te hanteren. Dit betekent dat lopende indicaties nog doorlopen tot het moment waarop de gemeente een herindicatie doet, doch uiterlijk 31 december 2019. Aanbieders die opnieuw gecontracteerd worden, mogen gedurende 2019 voor bestaande cliënten het oude product leveren en declareren tegen marktconforme tarieven tot het moment van herindicatie. Dit betekent dat de tarieven die in 2018 zijn gehanteerd worden geïndexeerd voor 2019. Na de herindicatie wordt een nieuwe opdracht aan de aanbieder verstrekt.