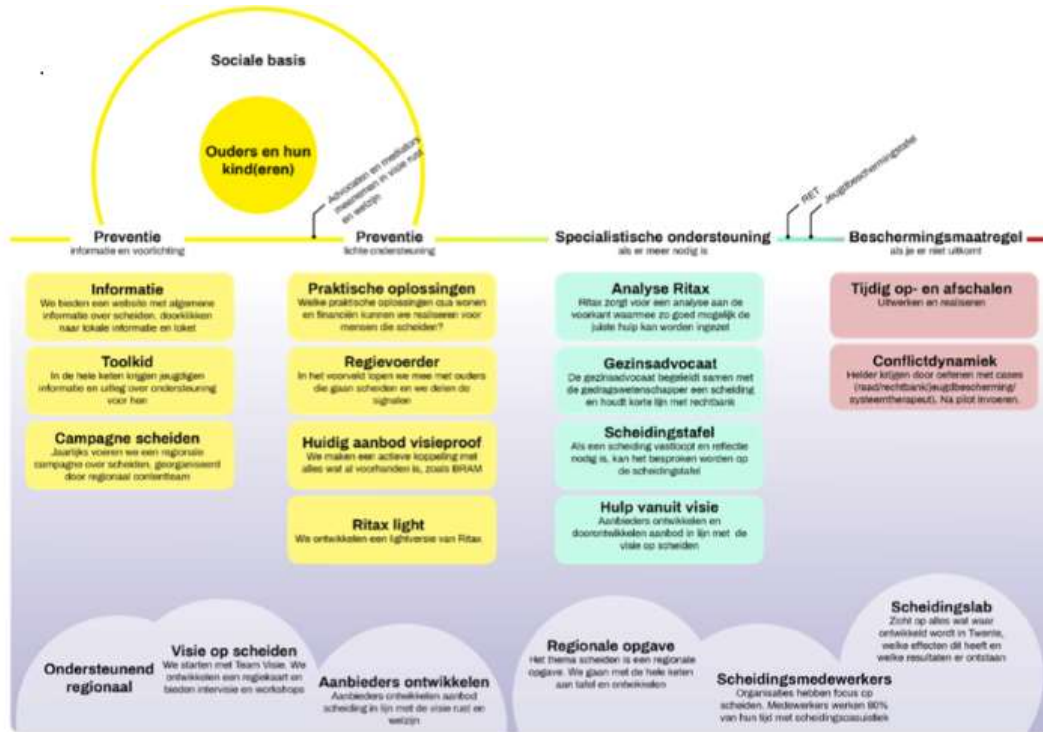
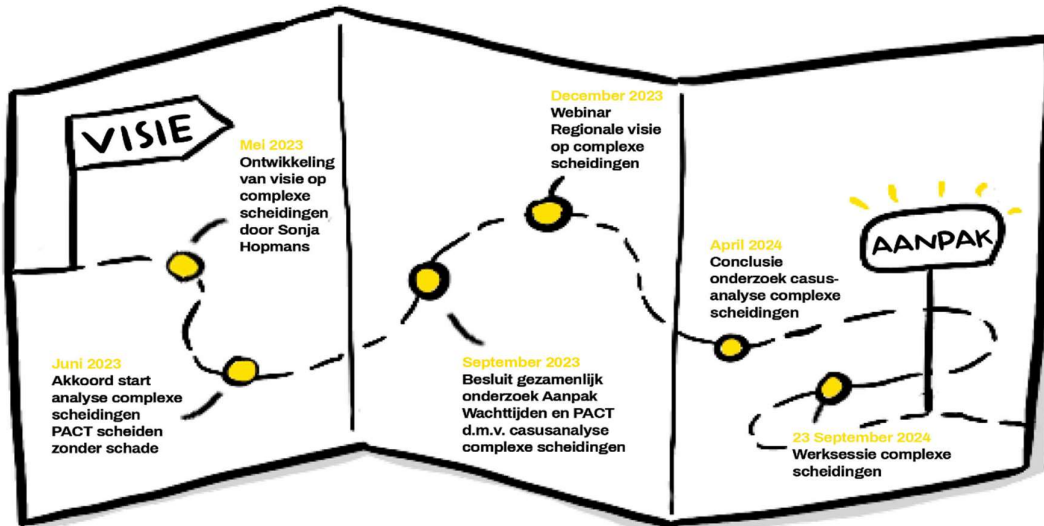


Twente brede aanpak Voorkomen van schade door scheiden bij kinderen



Voorstel Fase 2



Fase 1 afgerond

Inhoudsopgave

Inleiding	3
We vragen Samen14 met de volgende punten in te stemmen:.....	3
Plan van aanpak, fase 2 (vervolgopdracht).....	7
Regionaal organiseren, lokaal vertalen.....	8
Wat hebben we te doen?	8
1a Scheiden is een regionaal thema.....	8
1b Gezamenlijke visie op (complexe) scheidingen: rust en welzijn.....	9
1c Een keten van scheidingsmedewerkers.....	9
Wat hebben we preventief te doen?	9
2a Informatie over scheiden.....	10
2b Voorstel pilot regievoerder scheiding voorveld.....	10
2c Voorstel praktische oplossingen wonen en financiën.....	11
2d Gebruik familiescan.....	12
2e Lichte ondersteuning visie: rust en welzijn.....	12
Wat hebben we te doen op het gebied van specialistische ondersteuning? ...	12
3a Analyse instrument Ritax.....	12
3b Pilot Gezinsadvocaat.....	13
3c Aansluiten en volgen van de pilot Scheidingstafel.....	13
Wat hebben we te doen op het gebied van beschermingsmaatregelen?	13
4a Pilot tijdig op- en afschalen.....	14
4b Pilot conflictdynamiek in kaart.....	14
Wat hebben we te doen in borging?	14
Impact gemeenten in tijd en geld.....	14
Startpositie gemeenten in kaart.....	15
Projectvoorstel.....	15
Communicatie	16
Planning en aansturing van dit plan	16
Bijlagen	17

Inleiding

Van mei 2023 tot heden heeft er een ontwikkeling plaats gevonden in Twente om te komen tot een gezamenlijk gedragen visie rond complexe scheidingen. Deze ontwikkeling en samenwerking over domeinen heen heeft niet alleen geresulteerd in een gezamenlijke visie, het leidde ook tot zicht op de hiaten in de jeugdhulpketen en inzicht hoe de hulp aan gezinnen in scheiding helpend is en hoe het conflicten kan versterken. De uitkomsten zijn breed gedeeld. Op 23 september 2024 is de gehele keten bij elkaar geweest om oplossingen te bedenken. Deze zijn van oktober tot en met december uitgewerkt en vastgelegd in dit document.

Voor meer procesinformatie: <https://www.samen14.nl/regiovisie/wachttijden/complexescheidingen/default.aspx>

De aansturing van deze ontwikkeling is in samenwerking vormgegeven door Aanpak Wachtijden Jeugd Twente en PACT scheiden zonder schade Almelo - Borne.

De ingezette beweging van samenwerken en ontwikkelen willen de betrokkenen graag voortzetten. De inzet van betrokkenen om een sterke jeugdregio van Twente te maken is groot. Het heeft de kern van de hervormingsagenda, landelijk-regionaal-lokaal in één doorgaande verbindingslijn opgeleverd voor complexe scheidingen.

De volgende stap

De ontwikkeling gaat een nieuwe fase in. De plannen zijn gemaakt, veel partijen hebben meegedacht (bijlage 1). Het is nu tijd voor een Twente brede vervolgoopdracht fase 2. De plannen om complexe scheidingen te voorkomen en conflicten te verminderen, breed te delen te implementeren en te borgen. In dit plan zijn de belangrijkste punten opgenomen, die een basis vormen om anders te gaan werken bij scheidingen. De opbrengst uit de werkgroepen is meer omvattend (bijlage 2). Deze punten zijn belangrijk om op het vizier te houden en mee te nemen in de doorontwikkeling.

Regionaal en lokaal

De voorstellen in dit document zijn met name regionaal gericht. Voor de lokale borging worden waar mogelijk handreikingen gegeven. Het is belangrijk om voor ogen te houden dat de vertaling van de regionale plannen steeds lokaal dienen te gebeuren: dicht bij de inwoners en passend in de lokale structuur.

Beoogd effect van de (vervolg)opdracht

In Twente voorkomen we complexe scheidingen door lokaal en regionaal samen te werken in een doorgaande lijn. Ouders in Twente dragen er zorg voor, indien nodig met professionals, dat kinderen zo min mogelijk schade van hun scheiding oplopen. We willen bereiken dat kinderen en gezinnen in scheiding minder schade oplopen en minder gebruik maken van (dure) jeugdhulp.

We vragen Samen14 met de volgende punten in te stemmen:

1. Realiseren van een regionale aanpak rondom het thema complexe scheidingen
 - a. waarbij een gezamenlijke visie op complexe scheidingen vanuit het realiseren van rust en welzijn wordt vastgesteld,
 - b. waarbij ontwikkelingen in het scheidingslab worden gevolgd,

- c. waarbij er aanbod wordt ontwikkeld in de geest van de visie,
- d. waarbij ruimte is voor het opzetten en uitvoeren van pilots.
2. Inzetten op preventie op het thema complexe scheidingen
 - a. waarbij we zorg dragen voor goede informatie en communicatie over scheiden voor alle inwoners, zowel volwassenen als jongeren,
 - b. waarbij we lichte ondersteuning (in het voorveld) realiseren,
 - c. waarbij we zorgen voor een analyse-instrument om vroegtijdig conflictdynamiek te kunnen herkennen (familiescan).
3. Het nader uitwerken van de tijdige inzet van specialistische ondersteuning
 - a. door in te stemmen met het gebruik van de Ritax Twente-breed als analyse-instrument,
 - b. door dit te onderzoeken in pilots zoals rondom de inzet van de gezinsadvocaat en rondom het gebruik van een scheidingstafel.
4. Inzetten op het verbeteren van de overgang tussen vrijwillig en gedwongen kader (beschermingsmaatregelen).

Waarom inzetten op scheidingen?

We hebben goede redenen om anders te gaan werken met gezinnen in scheiding. We willen met de plannen zorgen dat kinderen minder schade oplopen door een scheiding van hun ouders. Ook na een scheiding blijven beide ouders, ouders van hun kind. We willen dat kinderen veilig op kunnen groeien en zich maximaal kunnen ontwikkelen.

Schade aan kinderen

- We weten dat kinderen die een scheiding meemaken vaker last hebben van concentratieproblemen en onderpresteren op school. Daarnaast hebben zij vaker psychische klachten en voelen zij zich ongelukkiger.
- Op latere leeftijd hebben volwassenen die als kind een scheiding mee hebben gemaakt, vaker psychische klachten, een lagere opleiding en lager betaalde banen. Daarnaast scheiden zij zelf vaker dan hun leeftijdsgenoten.
- De GGD heeft vanuit de Gezondheidsmonitor Jeugd Twente gekeken naar de gezondheid van kinderen die een scheiding meemaken. In onderstaande tabel is te zien hoeveel procent van de jongeren aangeven gescheiden ouders te hebben. Eén op de vijf jongeren heeft in Twente gescheiden ouders. In een klas van 20 leerlingen, zijn dat er vier. Van die vier leerlingen, maakt één leerling een complexe scheiding mee.

Gemeente	% jongeren met gescheiden ouders
Almelo	23%
Borne	21%
Enschede	25%
Haaksbergen	14%
Hellendoorn	14%
Hengelo	25%
Losser	21%
Oldenzaal	21%
Tubbergen	13%
Wierden	18%
Twenterand	22%
Hof van Twente	16%
Rijssen-Holten	13%
Dinkelland	16%
Twente	20%

Data is afkomstig uit de Gezondheidsmonitor Jeugd 2023. Dit is een vragenlijst die is ingevuld door klas 2 en klas 4 van het reguliere voortgezet onderwijs.

- Uit de Gezondheidsmonitor Jeugd van de GGD blijkt dat de kenmerken met de sterkste samenhang de volgende zijn:
 - Jongeren van gescheiden ouders hebben 4,8 keer vaker aangegeven dat ze opgroeien in een gezin dat moeite heeft met rondkomen, vergeleken met jongeren zonder gescheiden ouders.
 - Middelengebruik komt ook vaker voor onder jongeren van gescheiden ouders. Jongeren met gescheiden ouders hebben 1,2 keer vaker aangegeven dat ze ooit alcohol hebben gedronken, 1,5 keer vaker aangegeven dat ze wekelijks vaperen en/of roken, en 1,7 vaker aangegeven dat ze ooit wiet of hasj hebben gerookt, vergeleken met jongeren van wie de ouders niet gescheiden zijn.
 - Jongeren met gescheiden ouders hebben 1,7 keer vaker aangegeven vmbo-onderwijs te volgen, vergeleken met jongeren van wie de ouders niet gescheiden zijn.
 - Jongeren van wie de ouders niet gescheiden zijn, geven 1,3 keer vaker aan dat ze (zeer) gelukkig zijn, vergeleken met jongeren van wie de ouders wel gescheiden zijn.
 - Jongeren met gescheiden ouders hebben 1,3 keer vaker aangegeven dat ze de laatste 4 weken 1 of meer uren hebben gespijbeld, vergeleken met jongeren van wie de ouders niet gescheiden zijn.

Gebruik van (dure) jeugdhulp

- We zien bij zwaardere jeugdhulp, bijvoorbeeld bij OTS dat deze in ruim 75% van de gevallen wordt ingezet bij gezinnen die een scheiding hebben meegemaakt. Ook verblijf inclusief en exclusief behandeling wordt vaker ingezet als ouders gescheiden zijn. Jeugdreclassering wordt net iets vaker ingezet bij kinderen in scheiding dan kinderen waarvan de ouders bij elkaar zijn (*bron: cijfers gemeente Almelo 2022-2023*).

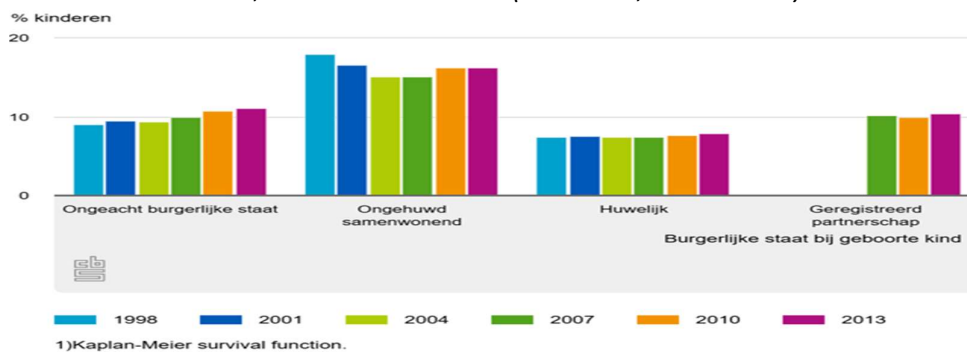
- We weten dat ongeveer 25% van de scheidingen eindigt in een complexe scheiding waarbij conflicten niet doven en steeds opnieuw oplaaien. Hoe complexer de scheiding is, hoe groter de kosten drukken op de gemeentebegroting, zie onderstaande tabel.

	Kosten ouders	Kosten Rijk	Kosten gemeente
Reguliere scheiding	€ 2.554,00	€ 1.518,00	
Toenemende complexiteit	€ 2.473,00	€ 13.044,00	€ 2.862,00
Hoog complexe variant	€ 2.921,00	€ 7.656,00	€ 32.761,00

Bron: Programma Scheiden zonder Schade – Kosten analyse complexe scheiding

Machteloosheid in de keten

- In de keten van hulp- en dienstverlening aan gezinnen in (complexe) scheiding wordt regelmatig de machteloosheid uitgesproken die gevoeld wordt omdat de conflicten niet lijken te stoppen, er lijkt geen kruid tegen opgewassen.
- Het lastige van een scheiding is, is dat het vaak niet zichtbaar is. Alleen huwelijksontbinding wordt geregistreerd in de basisregistratie personen.
- Tegelijk zien we dat de grootste groep relatiebreuken plaats vinden bij samenwonenden, zie tabel hieronder. (bron: CBS, 13-07-2022)



We willen bereiken dat er minder complexe scheiding voor komen en we dit terug zien in:

Kwantitatief

- Minder inzet van ondertoezichtstellingen (OTS) bij gezinnen in scheiding;
- In de GGD onderzoeken in 2029 zijn de cijfers over kinderen in scheiding positiever geworden;
- Meer jongeren gebruik maken van een Buddy van Villa Pinedo, doordat meer gemeenten een samenwerking met Villa Pinedo hebben afgesloten;
- Reflectieve monitoring laat zien wat het anders omgaan met casuïstiek heeft opgeleverd.

Kwalitatief

- De ervaring van de professionals in de keten dat het aantal complexe scheidingen afneemt;
- Er minder machteloosheid wordt ervaren in de keten.

We willen dit gaan meten door:

Kwantitatief:

- Te starten met een nulmeting per gemeente:
 - Hoe zien de cijfers van specialistische hulp en scheiding er nu uit?
 - In gesprek met de medewerkers voor het verhaal achter de cijfers. Hoe wordt nu omgegaan met gezinnen in scheiding?
- Zorgen voor een jaarlijkse meting per gemeente en realiseren van een dashboard op basis van vooraf concreet vastgestelde punten.

Kwalitatief:

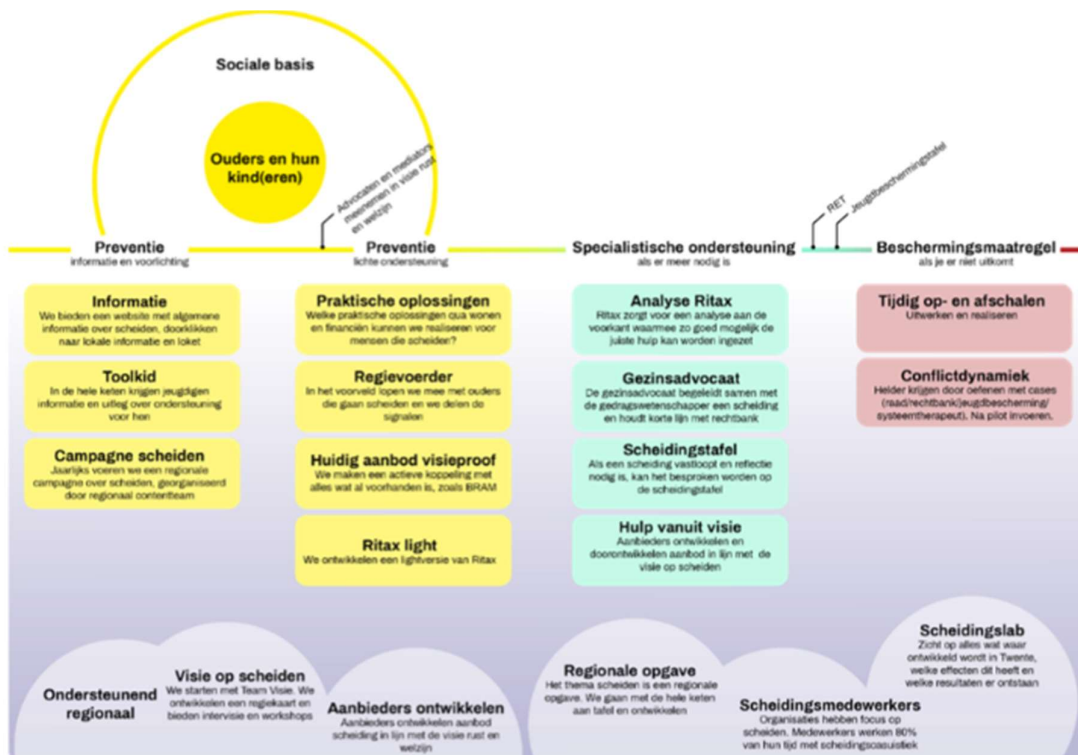
- Jaarlijks vragenlijsten af te nemen onder professionals;
- 2x een bijeenkomst organiseren met professionals uit de hele keten om te evalueren en bij te sturen. Daarnaast om als focusgroep te dienen.

Plan van aanpak, fase 2 (vervolgopdracht)

We leggen de plannen voor die de basis vormen om op een andere manier te gaan werken bij (complexe) scheidingen. De activiteiten zijn gericht op:

- Goede informatie waardoor ouders beter kunnen scheiden met focus op het kind;
- Zo vroeg mogelijk goede hulp (lukt het niet samen, dan hulp bij focus op het eigen ouderschap en het eigen leven);
- Zo vroeg mogelijk, goede analyse én ondersteuning om complexiteit te voorkomen;
- Goed toegeruste professionals mocht er toch complexiteit zijn;
- Meer kennis van conflictdynamiek en daarop interveniëren.

In het overzicht hieronder zijn de plannen in samenhang vormgegeven. We leggen uit wat ieder plan inhoudt.



Regionaal organiseren, lokaal vertalen

In dit plan worden voorstellen gedaan die regionaal ontwikkeld worden en die regionaal een plek krijgen. Tegelijk is het ook zo dat regionale plannen een lokale vertaalslag krijgen, omdat het moet passen bij inwoners en in de sociale structuur van iedere individuele gemeente. Redenen om zaken regionaal te organiseren zijn:

- Eenzelfde visie op scheiden is belangrijk. Dit dien je regionaal te borgen omdat we met regionale partners werken. Dan is één bril noodzakelijk. In een complexe scheiding ligt het op de loer om elkaar te gaan tegenwerken en mee te gaan in de conflictdynamiek.
- Door het thema regionaal te ontwikkelen en te volgen, hoeft niet iedere gemeente opnieuw het wiel uit te vinden. Er kan geleerd worden van de punten die per onderwerp lokaal goed werken, waarna je besluit of het onderwerp ook een toegevoegde waarde heeft voor jouw gemeente.
- Betere gesprekspartner voor partijen als Provincie Overijssel en Menzis vanuit ondersteuning en overlapgebieden in wetten. Allen willen voorkomen dat mensen tussen wal en schip vallen.
- Diverse randvoorwaarden zijn praktischer en goedkoper om ze regionaal te realiseren in plaats dat iedere gemeente dit ontwikkeld.

Bij de voorstellen wordt soms aangegeven hoe de verbinding naar de lokale situatie eruit kan zien. Deze verbinding wensen we te toetsen en definitief te maken in samenspraak met de managers/teamleiders toegangen.

Wat hebben we te doen?

Er zijn een aantal **randvoorwaarden** nodig om effectief te kunnen werken aan minder complexe scheidingen. Het lijkt logisch deze randvoorwaarden regionaal te organiseren, omdat ze verbinding brengen en zorgen dat we door eenzelfde bril kijken. Het ondersteunt wat we lokaal ontwikkelen of te ontwikkelingen hebben. Er kan versneld geïmplementeerd worden als hetgeen er ontwikkeld is aansluit bij wat er elders lokaal nodig is.

1a Scheiden is een regionaal thema

Het is belangrijk dat scheiden een regionaal thema wordt, dat er in de regio samen wordt ontwikkeld en resultaten worden gevolgd. Het uitlichten van dit onderwerp is belangrijk omdat het vaak secundaire problematiek is. De primaire vragen zijn terug te vinden op alle levensgebieden zoals schulden, wonen, psychische problemen en opvoedvragen. Door het regionaal uit te lichten en samen te ontwikkelen, is de kans groot dat we dingen realiseren die als individuele gemeente niet mogelijk zijn. Scheiden een regionaal thema maken bestaat uit:

- Zorgen dat het thema scheiden geborgd is bij XX (in besluitvorming bepalen). Rondom dit thema werkt de hele keten¹ met elkaar samen om stap voor stap te ontwikkelen.
- Zorgen dat de ontwikkelingen in de regio in beeld zijn en dat ze gevolgd worden. We zorgen voor digitale toegang en noemen deze omgeving het scheidingslab. Gemeenten kunnen zo zien wat waar wordt ontwikkeld (bijlage 3) en wat zij graag lokaal willen toevoegen.

¹ Dit plan betreft alle professionals in de keten, niet alleen de gemeentelijke professionals

1b Gezamenlijke visie op (complexe) scheidingen: rust en welzijn

Sonja Hopmans, expert complexe scheidingen, heeft een visie ontwikkeld op het voorkomen en verminderen van complexe dynamieken in scheidingen. De visie is gericht op het realiseren van rust en welzijn in gezinnen. Dit is een andere beweging dan nu wordt ingezet. Nu worden ouders steeds aangezet om ouders te worden die goed met elkaar kunnen communiceren. In de visie 'rust en welzijn' is het uitgangspunt dat dat geen doel is. Het zijn de conflictdynamieken die kinderen beschadigen niet het niet meer communiceren met elkaar.

Het ketenbreed werken vanuit dezelfde visie gaat bijdragen aan een betere inschatting wat in een situatie moet gebeuren. Het voorstel is om:

- De visie van Sonja Hopmans in de keten te omarmen. Dit betekent dat organisaties zich ervoor inzetten om deze visie eigen te maken en dat wat we doen steeds getoetst wordt aan deze visie.
- Een regionaal visie team te realiseren die de komende twee jaar aan de slag gaat om deze visie te borgen. Het team bestaat uit een GZ psycholoog vanuit de volwassen GGZ, een gedragskundige of orthopedagoog en twee medewerkers die de visie goed begrijpen. Zij geven workshops, sluiten aan bij de Scheidingstafel, zijn bereikbaar voor vragen van professionals en geven uitleg aan organisaties.
- Aanbod te realiseren vanuit de gezamenlijke visie op complexe scheidingen. Dit aanbod is gericht om mensen die niet met elkaar kunnen communiceren te leren om:
 - Te kiezen voor rust en welzijn;
 - Te leren focussen op eigen leven en ouderschap;
 - De-escalerend te communiceren;
 - Te kiezen voor geluk in plaats van gelijk.

Voor iedere gemeente zal er iets anders nodig zijn om deze visie een plek te geven, te kijken wat dit betekent voor processen en daarnaast medewerkers mee te nemen in deze manier van denken en werken. Voor zorgaanbieders geldt dat zij aangemoedigd worden om aanbod te realiseren die gericht is op de visie Rust en Welzijn.

1c Een keten van scheidingsmedewerkers

Werken met de conflictdynamiek van een scheiding in gezinnen is complex en past niet bij iedereen. Op dit moment werken over het algemeen alle medewerkers in een organisatie met alle problematiek. Dit komt de kwaliteit van de hulp niet ten goede en geeft onduidelijkheid in de keten. Het voorstel is om:

- In de organisaties te gaan werken met medewerkers met aandachtsgebied scheiding (bijvoorbeeld 80/20 verdeling);
- Te zorgen dat de medewerkers in de keten elkaar kennen en elkaar weten te vinden waardoor samenwerken gemakkelijker wordt.

Wat hebben we preventief te doen?

We willen zorgen dat complexe scheidingen voorkomen en verminderd worden. Door minder complexe conflict dynamiek zijn mensen gelukkiger én zijn minder zorgkosten nodig. Na de randvoorwaarden is de eerste stap zorgen voor preventie. Preventie richt zich op het voorkomen van problemen, "er vroeg bij zijn". Preventie wordt vaak lokaal vormgegeven, omdat dit dicht bij mensen wordt georganiseerd met partners uit de gemeente. De voorstellen die we in dit document doen zijn regionaal en aanvullend op de lokale

oplossingen. We wensen de focus te verleggen naar de burgers (ouders en netwerk), hen goed te informeren en faciliteren, zodat zij verantwoordelijkheid kunnen nemen om bij de keuze om te scheiden het welzijn van de kinderen te bewaken.

2a Informatie over scheiden

We willen zorgen dat inwoners van Twente gemakkelijk goede informatie over scheiden kunnen vinden. Met goede informatie is scheiden een stukje gemakkelijker. Ongeveer 80% van de informatie over scheiden is algemeen en voor iedereen hetzelfde. We realiseren een website met algemene informatie over scheiden voor Twente. Inwoners kunnen doorklikken naar de eigen gemeente om te zien waar ze daar terecht kunnen voor lokale hulp en ondersteuning.

Daarnaast stellen we een contentteam in de regio aan die zorgt voor vulling van de website en social media. Niet alleen voor ouders, maar ook voor de verschillende netwerken (vrienden, burens, verenigingen ed). Denk aan nieuwsberichten tijdens dag van het kind, dag van de scheiding, rond feestdagen enz.

We zorgen voor jaarlijkse regionale campagnes.

Te beginnen met het onderwerp relaties en scheidingen. Dat scheiden ingewikkeld is en dat je er niet alleen voor staat is belangrijk voor inwoners om te weten. Het is belangrijk om mensen doorlopend bewust te maken over wat je kunt doen bij relatieproblemen en scheidingen. Om dit onder de aandacht te brengen is het belangrijk om regelmatig campagnes te realiseren. Deze worden in de regio ontwikkeld door het hierboven genoemde contentteam.

We zorgen voor informatie (toolkit) over scheiden voor jongeren op plekken waar jongeren komen. Jongeren in scheiding staan er niet alleen voor, alleen voelt dat voor jongeren niet altijd zo. We willen zorgen dat jongeren informatie krijgen over scheiden op de plekken waar zij komen: op scholen, bij sportverenigingen, de inloop, social media, de POH-er jeugd of bijvoorbeeld bij de rechtbank na een kindgesprek met de rechter. We zorgen dat op deze plekken informatie is die hen verder helpt. Hierin werken we samen met Villa Pinedo.

Het contentteam heeft afstemming met de verantwoordelijke collega's voor de lokale gemeentelijke website. Daarnaast gaat het bij informatie, de toolkit voor kinderen en campagnes om de lokale vertaling: hoe brengen we het dicht bij onze inwoners? Deze eenduidige, maar ook kleur lokaal lijn is hiermee geborgd en ondersteund.

2b Voorstel pilot regievoerder scheiding voorveld

De pilot is erop gericht om ervaring op te gaan doen om ouders in scheiding te begeleiden bij de scheiding. Dit betekent dat ouders uitleg krijgen over hoe een scheiding werkt, hoe conflictdynamiek werkt en welke stappen ze te maken hebben. De regievoerder blijft op afstand betrokken, ook als de scheiding is uitgesproken. De regievoerder verzorgt geen mediation traject, maar legt ouders bijvoorbeeld uit wat mediation is en waar zij terecht kunnen.

Het heeft de voorkeur deze pilot binnen een aantal Twentse gemeenten uit te voeren. De voortgang wordt voor iedereen zichtbaar in het scheidingslab. Met elkaar volgen we resultaten, waarna het per gemeente toegepast kan worden als het lokaal gewenst is.

2c Voorstel praktische oplossingen wonen en financiën

Wonen is één van de bronnen die conflict verhogend zijn. Ouders besluiten uit elkaar te gaan en kunnen geen andere woonplek vinden. Dit betekent dat ouders bij elkaar blijven wonen wat de conflictdynamiek vaak vergroot. Kinderen leven zo langer in spanning en stress en de relatie tussen ouders wordt slechter. Door woonoplossingen te bieden, neemt de spanning tussen ouders af en krijgen ouders de tijd de scheiding te regelen.

Zo willen we het aanpakken m.b.t. wonen:

- In een gemeente starten met een Parenthouse.
- Partijen die met wonen te maken hebben (woningcorporaties, gemeente ambtenaren wonen e.a.) en intakers van gemeenten uitnodigen in een grote bijeenkomst over wonen en scheiden.
- Op deze bijeenkomst met elkaar kijken naar de mogelijkheden die we hebben om oplossingen te realiseren voor wonen in Twente. Oplossingen kunnen zijn: stacaravans op campings, woningen voor doelgroepen tijdelijke bewoning realiseren ed.
- Plannen die uit de bijeenkomst komen – voorleggen aan 14 Twentse Gemeenten.

Discussie over financiën kunnen grond zijn voor conflicten en de conflictdynamiek tussen ouders versterken. Er zijn verschillende partijen in onze gemeenten die werken met financiën van mensen: van hypotheekadviseur, schuldhulpverlener tot maatje bij de administratie. De wens is om te zorgen dat hulp en duidelijkheid bij de financiën zo toegankelijk en simpel mogelijk is.

Bij een scheiding spelen vragen over financiën bijna altijd een rol. Het kan om verschillende zaken gaan:

- Kan ik de hypotheek overnemen en in de woning blijven wonen?
- Hoeveel kinder-/partneralimentatie gaan we afspreken?
- We hebben schulden hoe gaan we daarmee om bij de scheiding?
- We hebben een uitkering en gaan uit elkaar, hoe regelen we dit goed?
- Ik heb een uitkering en wil elders gaan wonen: kunnen we een tegemoetkoming bij krijgen?

Zo zouden we tot slimme oplossingen willen komen:

- We organiseren korte onlinebijeenkomsten per beroepsgroep Twente breed: schuldhulpverleners, administratie maatjes, hypotheek- en financieel adviseurs, sociale diensten e.d. Met hen brengen we de vragen en problemen in kaart die zij tegenkomen. We doen een eerste oefening met brainstormen over mogelijke oplossingsrichtingen.
- We organiseren een grote bijeenkomst met alle disciplines. Op deze bijeenkomst wordt in groepen gewerkt aan praktische oplossingen: hoe kunnen we zorgen dat we ouders in Twente die gaan scheiden beter ondersteunen?
- Plannen die uit de bijeenkomsten komen voorleggen aan de 14 Twentse Gemeenten.

Het heeft de voorkeur deze pilot binnen een aantal Twentse gemeenten uit te voeren. De opbrengsten kunnen regionaal besproken worden om te onderzoeken, hoe het regionaal of lokaal kan bijdragen aan voorkomen van schade door scheidingen.

2d Gebruik familiescan

De Familiescan is een korte analysetool die gebruikt kan worden als problemen nog klein zijn. Het betreft een afgeleide van de Ritax (zie punt 3). In afstemming met de gemeente Hart van Brabant kan dit ingevoerd worden. We stellen voor deze scan door de toegangsmedewerkers te laten gebruiken bij scheidingsvragen. Deze scan geeft een eerste indruk van aard en ernst van de situatie. Hoe het gaat met de kinderen. Hoe de relatie tussen de ouders is. Welke rol het netwerk speelt. Hoe het gaat met de opvoeding. Of er juridische conflicten zijn. Het voorziet in de behoefte van de professionals aan een hulpmiddel bij inschatting en te zetten stappen in scheidingsituaties. Verder draagt het bij aan, eenduidig en tijdig juiste interventies plaatsen om grote problemen en conflicten te voorkomen.

2e Lichte ondersteuning visie: rust en welzijn

In het voorveld wordt lichte ondersteuning geboden aan (beginnende) problemen. Denk bijvoorbeeld aan BRAM of Begeleide Omgangsregeling (BOR). Dit zijn voorbeelden van lichte ondersteuning die waardevol zijn. Hoe eerder problemen worden herkend en hierop ingespeeld kan worden hoe beter. Het is belangrijk dat ook bij deze ondersteuning gewerkt gaat worden vanuit de visie van Sonja Hopmans: rust en welzijn, leren stoppen van conflicten in plaats van het leren samen communiceren. We toetsen deze ondersteuningsvormen aan de visie en spreken indien nodig bijstellingen / doorontwikkeling op visie af.

Wat hebben we te doen op het gebied van specialistische ondersteuning?

We willen zorgen dat we meer grip hebben op het verloop van een scheiding en zo vroeg mogelijk de juiste zorg en ondersteuning in kunnen zetten of kunnen stoppen. Nu werkt de jeugdconsulent/wijkcoach vaak als regievoerder in het vrijwillig kader. Er wordt ondersteuning aangeboden, vaak om ouders samen te leren communiceren. Als de situatie niet beter wordt heeft de regievoerder twee opties: meer/andere hulp inzetten of opschalen naar het gedwongen kader. Met deze voorstellen willen we zorgen dat de conflictdynamiek zo laag mogelijk blijft door goed zicht op de situatie en de hulp die nodig is, goede reflectie op de momenten dat het lastig wordt en andere vormen van het begeleiden van een scheiding.

3a Analyse instrument Ritax

Besluitvorming m.b.t. dit plan en het besluit rond wel of niet implementeren van de Ritax is op een natuurlijke manier bij elkaar gekomen. We dienen het in dit plan in, zodat het landschap rond scheidingen dekkend is en de implementatie geborgd kan worden op een plek.

In Twente ontbrak een gestandaardiseerde aanpak om de risico's op de ontwikkeling van complexe scheidingen in te schatten en gerichte hulp in te zetten. Van juni 2023 tot juli 2024 is ervaring opgedaan met de inzet van het analyse instrument Ritax (zie bijlagebundel Ritax). De Ritax is een (online) hulpmiddel voor het in kaart brengen van aspecten die een rol spelen in een (complexe) scheiding t.a.v. ouders, het kind/ de kinderen en het netwerk. Het geeft een eerste indruk van de ernst en biedt een handreiking voor passende hulp inzet.

Graag zien we de Ritax (nieuwe versie) gebruikt worden als hulpmiddel als de familiescan ontoereikend is. Hiervoor dient de sociale kaart (beschikbaarheidwijzer mogelijk goede optie) van Twente gekoppeld te worden aan het instrument. De effectiviteit van doorverwijzing wensen we te volgen d.m.v. monitoring. Hier kan na een jaar pilot nog te weinig over gezegd worden. Een aandachtspunt bij invoering is de caseload van de toegangsmedewerkers, deze is binnen een aantal gemeenten te vol om de Ritax juist af te nemen. Bij een positief besluit dient de afbakening familiescan en startpunt gebruik Ritax nog concreet vastgelegd te worden. Daarnaast zien we de Ritax graag gebruikt worden door rechters en advocaten om te voorkomen dat zij niet werkende interventies uitspreken.

3b Pilot Gezinsadvocaat

De gezinsadvocaat en een gedragsdeskundige verenigen hun kennis in een duo die samen de scheiding begeleiden. Zij worden meteen in het (echt)scheidingsproces ingezet in een fase waarin geschillen nog overbrugd kunnen worden en ouders elkaar vaak nog wat gunnen. Er zijn korte lijnen met de rechtbank, waar alleen dat wordt voorgelegd waar ouders niet uitkomen.

We willen deze pilot graag opzetten en in een aantal gemeenten toetsen. De resultaten in Hart van Brabant zijn hoopgevend. Zorg en recht wordt aan elkaar verbonden. Zorgen voor rust en veiligheid in een periode van beroering en onzekerheid is het uitgangspunt waaruit dit duo werkt. Er dient nog onderzocht te worden of deze pilot vanuit de subsidieregeling Stelselherziening rechtsbijstand gefinancierd kan worden.

3c Aansluiten en volgen van de pilot Scheidingstafel

De gemeenten Dinkelland en Tubbergen werken op dit moment vanuit een pilot met een scheidingstafel. Aan de scheidingstafel zitten verschillende disciplines die mee kunnen denken als een scheidingscasus ingewikkeld wordt. Een professional/regievoerder die merkt dat een casus vastloopt, kan een situatie voordragen zodat uit verschillende perspectieven meegekeken en meegedacht kan worden om de situatie vlot te trekken. We willen vragen of iemand van het regionale visieteam ook deel kan nemen aan de scheidingstafel. Dit geeft verbinding en draagt bij aan goed doorleven van de visie.

Deze ontwikkeling wordt gevolgd door het scheidingslab, resultaten zijn daar voor andere gemeenten terug te zien en te lezen. De beide gemeenten hebben aangeboden, dat andere Twentse gemeenten voor de duur van de pilot ook een casus in kunnen brengen bij deze scheidingstafel.

Voor meer achtergrondinformatie van de scheidingstafel, zie:

<https://www.tubbergen.nl/scheidingstafel-samen-doen-wat-nodig>

<https://www.dinkelland.nl/scheidingstafel-samen-doen-wat-nodig>

Bij succesvol vervolg van deze pilot kan er afgestemd worden of er een paar scheidingstafels meer gewenst zijn om geheel Twente te kunnen bedienen.

Wat hebben we te doen op het gebied van beschermingsmaatregelen?

Eén van de problemen bij een gedwongen kader is dat deze overgedragen wordt naar het vrijwillig kader. In de casusanalyses werd zichtbaar dat deze overgang kwetsbaar is. Daarnaast zien we dat zelden een analyse wordt gemaakt op de conflictdynamiek, terwijl hier de weg ligt naar het verminderen van de heftigheid bij een complexe scheiding.

4a Pilot tijdig op- en afschalen

Voor het welzijn van de jeugdige is een vloeiende overgang van vrijwillig kader naar gedwongen kader en gedwongen kader naar vrijwillig kader belangrijk. We stellen voor met 10 casussen actief te oefenen wat hiervoor nodig is binnen een pilot. Waarna we regionale afspraken over op- en afschalen kunnen formuleren, deze kunnen daarna door alle professionals gebruikt worden.

4b Pilot conflictdynamiek in kaart

Op dit moment is weinig zicht op de conflictdynamiek van scheidende ouders. In het doorbreken van de conflictdynamiek ligt de oplossing om een complexe scheiding minder complex te maken. In een pilot willen we met 10 casussen waar de Raad van de Kinderbescherming bij betrokken is ervaring opdoen. In deze casussen willen we zorgen dat, naast onderzoek naar de ontwikkeling en veiligheid van het kind, ook in kaart wordt gebracht hoe de conflictdynamiek werkt en een advies wat moet gebeuren om deze te doorbreken.

Wat hebben we te doen in borging?

Het voorstel is dat de 14 Twentse gemeenten opdrachtgever zijn binnen de structuur van Samen14.

Voor de opdrachtnemer rol zijn de volgende opties voorgesteld. Mogelijk zijn er meer.

- OZJT, i.v.m. mogelijkheid sturen via inkoop/ koppeling GGD/ positie regionale aansturing ontwikkelingen/ verbinding aanpak wachttijden en samenwerkingsagenda.
- 14 lokale gemeenten vertegenwoordigd door AO Jeugd, onder aansturing van 1 gemandateerde projectleider.

Ongeacht voor welke optie er wordt gekozen is het noodzakelijk dat er een scherpe/ concrete en resultaatgerichte opdracht geformuleerd wordt.

Daarnaast is het belangrijk om de samenhang met de actielijnen vanuit de samenwerkingsagenda te borgen. De relatie met actielijn 3 is het sterkst.

Impact gemeenten in tijd en geld

De vertaling van de voorstellen naar tijd en geld is niet volledig en niet bij alle betrokkenen getoetst. Om toch een eerste impact weer te geven dit overzicht opgebouwd vanuit OZJT context en begrotingsregels. De toelichting is terug te lezen (bijlage 4).

Complexe Scheidingen: Impact gemeenten in tijd en geld			2025	2026
			indexatie 4,7%	indexatie 2,1%
<u>team visie borgen</u>			106.000,00	108.000,00
			6.400,00	6.500,00
<u>content team</u>				
	website bouwen		8.000,00	
	website per jaar		1.000,00	1.000,00
<u>campagne budget (toolkit)</u>			20.000,00	20.000,00
	online scheidingslab			
<u>sessie fin/wonen</u>			1.000,00	
<u>e-learning familiescan/ritax</u>			16.000,00	
	experts/train de trainer			
	lokaal		10.300,00	
<u>Expilot</u>				
	regievoerder		-	
	scheidingstafel			-
	vloeiende overgangen			-
	conflictdynamiek			15.000,00
	gezinsadvocaat		40.000,00	
<u>startpositie in kaart per gemeente</u>			-	
			7.400,00	
<u>projectleider</u>			196.000,00	200.000,00
			412.100,00	350.500,00
			70.000,00	60.000,00
			482.100,00	410.500,00

Startpositie gemeenten in kaart

In 'fase 1' is er veel informatie verzameld. Daarbij is er in kaart gebracht, wat er ontbreekt in de keten. Vanuit professionals is er duidelijk geworden waar tijd en energie verlies plaats vindt. Om de vervolgoedracht goed te kunnen monitoren, resultaten en effecten duurzaam te kunnen meten is een 0-meting per gemeente gewenst. We adviseren de Twentse gemeenten om deze uitgangspositie in kaart te laten brengen door de aan te stellen projectleider in samenwerking met Kennispunt en een beleidsmedewerker per gemeente.

Projectvoorstel

Op dit moment is de druk op de 'uitvoerende organisatie' binnen de gemeenten groot. We stellen voor om na besluitvorming een periode in acht te nemen, waarbij er samen met de uitvoerende organisaties een planning wordt gemaakt, waarin realisatie van de vervolgoedracht fase 2 haalbaar is. Het voorstel is nu gebaseerd op 2 jaar, mogelijk is dit niet realistisch. Het verdient wel de voorkeur om eerst de onderdelen uit dit voorstel te implementeren, borgen en te ontwikkelen. Het legt de basis voor bewustwording, regie en

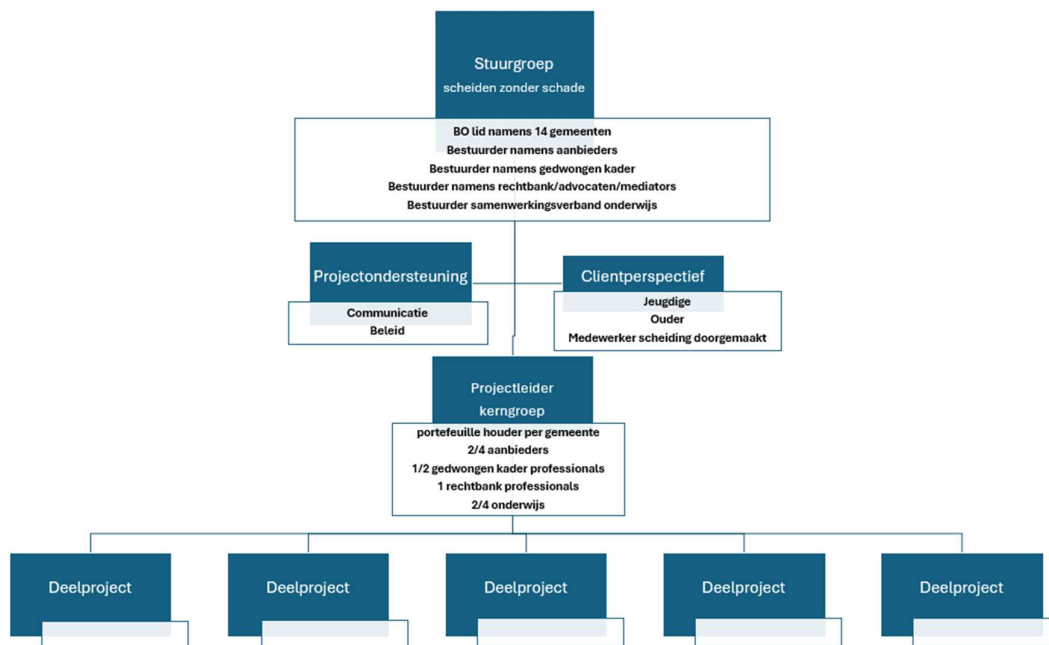
eigenaarschap bij ouders. Ondersteuning van professionals om tijdig juiste interventies in te zetten ter voorkoming van complexe scheidingen.

Verder willen we voorkomen dat alle inzet, betrokkenheid en samenwerking over domeinen heen rond complexe scheidingen verloren gaat. De aan te stellen projectleider kan hierin regie voeren en het projectvoorstel voor een go or no go agenderen bij Samen14.

Het is de verwachting dat na fase 2 nog een fase 3 gaat volgen. Vanuit de eerste fase zijn er nog een heel aantal oplossingen (bijlage 2) die lokaal impact kunnen maken voor jeugdigen. Deze oplossingen zijn alleen duurzaam als de startpositie per gemeente helder is.

Projectstructuur

Om de gehele keten betrokken te houden, stellen we een projectstructuur voor met de volgende betrokkenen. De deelnemers aan de deelprojecten zal door de kerngroep op onderwerp ingevuld worden.



Communicatie

Het heeft de voorkeur na instemming en besluitvorming BO, om het BO via het AOJ 3-maandelijks de voortgang te rapporteren. Afgeleide van deze voortgang kan via een nieuwsbrief gedeeld worden met de overige betrokkenen.

De huidige betrokkenen worden 3-maandelijks bijgepraat tijdens een lunch bijpraatsessie om de ontstane verbanden over domeinen heen aangehaakt te houden totdat besluitvorming helder is.

Planning en aansturing van dit plan

De aansturing van dit plan is belegd bij de projectleider Aanpak Wachtijden Jeugd Twente. Ondersteuning is geboden door de projectleider PACT Scheiden zonder Schade Almelo-Borne tot eind 2024. Dit wordt vergoed vanuit de impuls gelden en de Aanpak Wachtijden Jeugd Twente

Vanaf 1-1-2025 bewaakt projectleider Aanpak Wachtijden Jeugd Twente het besluitvormingsproces. Aanpak Wachtijden Jeugd Twente loopt tot en met augustus 2025.

Het plan staat als volgt geagendeerd:

- AO Jeugd 16 januari 2025 inhoudelijk feedback op het plan
- BO samen14 op 5 maart 2025
- Indien nodig College besluiten uiterlijk 26 maart 2025 ontvangen

Bijlagen

- I. Bijlage 1, deelnemende partijen tot nu toe
- II. Opbrengsten oplossingsrichtingen voor fase 3
- III. Overzicht initiatieven
- IV. Impact tijd en geld

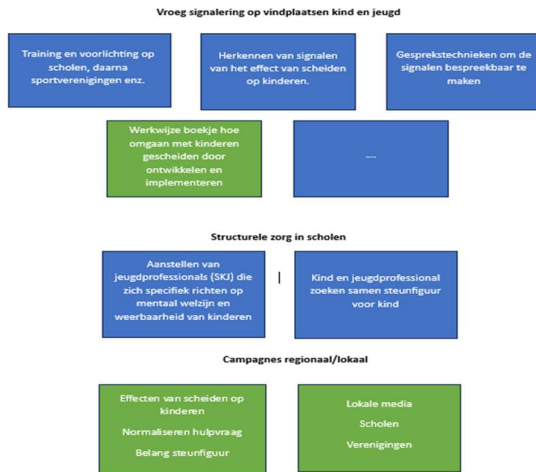
Bijlage I Deelnemende partijen tot nu toe

Gemeente Enschede	Beleidsadviseur Jeugd, projectleider Relatie & Opvoeden (SMD)
Gemeente Twenterand	Programma- adviseur Jeugd
Gemeente Wierden	Beleidsmedewerker jeugd
Gemeente Almelo	Wethouder, bestuurlijk trekker PACT, programmamanager Sociaal, deelnemers PACT, casusanalyse
Noaberkracht	Beleidsadviseur Jeugd, jeugdconsulent, scheidingsstafel Tubbergen-Dinkelland
Gemeente Oldenzaal	AO Jeugd, jeugdconsulent
Gemeente Rijssen- Holten	AO Jeugd, jeugdconsulent
Gemeente Haaksbergen	AO Jeugd
Gemeente Twenterand	Jeugdconsulent/ regisseur
Gemeente Losser	Integraal consulent Jeugd
Wijkkracht	Sociaal werker
Incluzio Twenterand	Scheidingsdeskundige
Impluz	Manager Innovatie en Preventie
Jarabee	Bestuurder, manager, gedragsw., deelnemers casusanalyse
Praktijk Solide	Deelnemer casusanalyse
Zeilen op de wind	PACT deelnemer
Imean	PACT deelnemer, begeleider
Scheidingscoach Twente	PACT deelnemer
Senzor	PACT deelnemer
Praktijk Mijn Nieuwe Gezin	PACT deelnemer
Avedan	Manager Maatschappelijk werk, deelnemer casusanalyse
Curess	Directeur, regiodirecteur, gedragsw. en deelnemers casusanalyse
Ambiq	Manager, stagiaire management
Mediant	Transformatiemanager, preventiemedewerker
Humanitas Twente	PACT deelnemer
SWV Twente Noord	Directie, schoolcoach
RvdK	PACT deelnemer, raadsonderzoeker, projectleider Ritax
JBT	Voorzitter Jeugdbeschermingstafel
Veilig Thuis Twente	PACT deelnemer
Jeugdbescherming Overijssel	PACT deelnemer
Rechtbank Overijssel	PACT deelnemer
Expertisenetwerk Jeugd Overijssel	Netwerk coördinatoren
GGD Twente	Pact deelnemer, casusanalyse, adviseur gezondheidsbevordering
Zweerman Elferink Advocaten	PACT deelnemers
Hart van Brabant	Collega's met ervaring op dit thema in andere regio in Nederland
Villa Pinedo	Strategisch adviseur, relatiemanager, ervaringsdeskundige jeugd
Moeder uit Webinar	Ervaringsdeskundige

Bijlage II Opbrengsten oplossingsrichtingen

Groen is opgenomen in dit plan
 Blauw kan meegenomen worden voor volgende fase
 De volledige plannen staan gearhiveerd bij Aanpak Wachtijden Twente.

Opllosingsrichtingen Kind en Gezin Geen enkel kind het dupe van keuze ouders



Opllosingsrichtingen preventie

Kinderen leren over relaties

Jong geteerd is oud gedaan. Hoe jonger kinderen leren hoe ze relaties aangaan, hoe ze zich uitspreken en hoe ze grenzen stellen hoe beter het is.

Gericht op ouders die hun kinderen leren over relaties



Gericht op kinderen en jongeren



Goede informatie over scheiden

Als mensen besluiten uit elkaar te gaan, is het belangrijk dat zij snel goede informatie en hulp vinden. Het voorstel van de werkgroep is:



Naast informatie ook campagne



Laagdrempelige hulp voor ouders

BRAM aanbieden vanuit de visie van Sonja Hopmans	Zorgen dat mensen in scheiding altijd een supporter naast zich hebben staan (familie, ervaringsdeskundigen of professionals). Ook als scheiding definitief is. Regievoerder scheiding voorveld.	Nu wordt gemist: ouderbijeenkomsten van de BuTK .
Inzet specialitsche hulp in het voorveld. Denk aan traject SCHIP aanpak, parenting coordinatoren	Keten vormen mediator/advocaat en zorg. Lukt mediation niet, zet signaal door.	Aandacht voor hulp voor ouders individueel: BRAM, Buddy bij Scheiden, AMW, scheidingsruzie e.d. Scheidingsproces stoppen en eerst aan jezelf werken.

Laagdrempelige hulp voor kinderen en jongeren

Zorgen dat kinderen informatie krijgen over scheiden op de plekken waar ze komen (school, rechtbank, inloop, POH, huisarts, info vanuit burgerzaken e.a.)	Ieder kind heeft iemand naast zich. Geen kind is alleen.	Inzet Villa Pinedo in de regio.
---	--	---------------------------------

Oplossingen financiën en wonen

Het zijn twee belangrijke stoorzenders bij een scheiding: geld en wonen. Door creatieve oplossingen te bedenken ontstaat er meer rust in gezinnen.

Met de keten van wonen oplossingen realiseren voor de woonvraag bij scheidende stellen.	Met de keten van financiën oplossingen realiseren voor financiële vraagstukken bij scheidende stellen.
---	--

Vroegtijdig signaleren van relatiespanning en – problemen

Verschillende niveaus van signaleren

De overgang van partners naar ouders	Haarscheurtjes en spanningen in de relatie	Terugkerende conflicten in de relatie
--------------------------------------	--	---------------------------------------

Dit kunnen we doen

Relatietas of fles wijn met brief aan elkaar bij huwelijk	Een tas met informatie aan partners die samen ouder worden	Campagne: hulp bij problemen in relatie is heel normaal!
Praten over spanning in relatie normaal gespreksonderwerp bij professionals	Saxion/ROC – toekomstige professionals leren om vragen te stellen over relatieproblemen.	Stellen die gaan scheiden en vastlopen in mediation ? Zorg dat het signaal gedeeld wordt!
Mensen zelf leren signaleren: dit zijn rode vlaggen!	Werken uit de visie van Sonja Hopmans: rust en welzijn.	

*Oplossingsrichtingen visie, regievoering, goede analyse en informatie verzamelen,
samenwerken over domeinen heen, gedwongen kader en borging*

Landelijke Campagne Normaliseren + hulplijn (meldpunt principe)	Twente Breed visie omarmen Visie doorleefprogramma	Rust, ruimte betrokkenen (zelfzorg professionals)
Ouderschapsplan als MIDDEL 1 ^{ste} half jaar korte termijn afspraken	Advocaten juridische kaders delen in de regio	Coach voor ouders, buddy voor kind
Onderwijs/huisarts meer en betere informatie. Meer materiaal (boekjes) ontwikkelen	1 Twentse website Chat/app/telefoon/toolbox/ agenda	Familiescan + Ritax Als analyse instrument
Ritax training en coaching on the job professionals	Eenduidige visie en werkwijze regie Taakverdeling en gedeelde verantwoordelijkheid	1 team gezinsadvocaten Bij signalering financiële/juridische spanningen
Continuïteit op het onderwerp scheiden in Twente	Wetenschappelijk onderzoek	Opvoedheden NJI versterken in gemeenten Netwerk ervaringsdeskundige vrijwilligers
Casusanalyses als intervisie Door ontwikkelen van huidige resultaten. Meetbaar maken voorkomen zware zorg	Vroeghulpproces, regieplan op basis van de Ritax	Insteek solo/parallel ouderschap
Doorbreek paradigma: Scheiden hoort niet binnen jeugdzorg	Inwerkprogramma / handboek voor professionals	Villa Pinedo voor kids die geen buddy hebben
Goede kosten/baten analyse Maatschappelijke randvoorwaarden	Ouders vaardig maken om aan eigen problemen te werken	Dilemma onderzoeken Kind niet meer in rechtbank horen, maar op speelplein/skatepark oid

Bijlage III Initiatieven voor alle gemeenten beschikbaar

De volgende initiatieven zijn al beschikbaar en worden ingezet in Twente. De achtergronden, werkwijze, resultaten e.d. volgen en borgen we in het scheidingslab.

- Villa Pinedo (landelijk), abonneer je hierop als gemeente
- Villa Pindo, online buddy voor jeugd
- Familiehuis Enschede
- Parents house Almelo
- Schoolproject Hellendoorn
- KIES = kinderen in een scheiding.
- Webinars en informatie Loes
- Parenting coordination Hengelo
- Dappere dino's en stoere schildpadden Twente
- Coach bij scheiding
- Supporter of hooligan campagne
- Buddy bij Scheiden Almelo
- Omgaan scheiding School – kind aandacht Almelo
- Campagne Scheiden Hellendoorn-Almelo-Borne
- Loket scheiden, verschillende vormen in diverse gemeenten
- BRAM
- PACT scheiden zonder schade Almelo/Borne
- Goed uit elkaar Hof van Twente
- Scheidingstafel Tubbergen/Dinkelland

Bijlage IV Impact tijd en geld

Complexe Scheidingen: Impact gemeenten in tijd en geld			
	2025	2026	toelichting
	indexatie 4.7%	indexatie 2.1%	
team visie borzen	106.000,00	108.000,00	deskundigen, uitgaande van 48 weken, 24 uur per week inzet 2 personen, 2 jaar gelijke inzet, tarief 2024 87,78 excl indexatie
	6.400,00	6.500,00	gedragswetenschapper, uitgaande van 48 weken, 1 uur inzet 1 persoon, 2 jaar gelijke inzet, tarief 127,20 excl indexatie
content team			In kind: betreft 2x6 uur structurele inzet gemeenten, derhalve in kind
website bouwen	8.000,00		stelpost voor 2025 opgenomen, uitgaande van opbouw website vanaf begin. Mogelijkheid tot gebruik website Almelo.
website per jaar	1.000,00	1.000,00	stelpost onderhoud jaarlijks
campagne budget (toolkit)	20.000,00	20.000,00	stelpost voor 2 jaar
online scheidingslab			beleids/comm adviseur per gemeente, vraagt geen extra inzet, reeds bestaande werkzaamheden, 1x1 uur per week
sessie fin/wonen	1.000,00		2 sessies in 2025 ad € 500, tbv uitkomsten naar fase 3
e-learning familiescan/ritax	16.000,00		2 e-learning, bij 1 aanbieder ontwikkelen en kosten doorbelasten aan de gemeenten en overige aanbieders
experts/train de trainer			2 jaar lang 2 personen 8 uur per week beschikbaar voor train de trainer. Vooralsnog uitgaan van in kind inzet gemeenten. Als dit niet kan moet rekening worden gehouden met uurtarief €87,78 (exclusief indexatie) voor doorbelasting.
lokaal	10.300,00		Zichtbaar gemaakt wat kosten zijn als deze uren niet binnen de reguliere opleidingscapaciteit vallen. Indien dit wel mogelijk is, kan deze stelpost vervallen. 14 teams a 4 medewerkers 2 uur online training = 112 uur/uurtarief ad 87,78
Supilot			5 projecten, 2 projecten vinden plaats in 2025, 3 projecten in 2026
			Inzet mvv gezinsadvocaat komen uit de gemeentelijke organisatie, evt extra financiering via impuls gelden
			Resultaten/doelstellingen/effecten meten door kennispunt
regievoerder	-		in kind inzet gemeenten, maximaal 10 casussen, 2 personen x 8 uur per week per casus
scheidingsstafel		-	in kind inzet gemeenten, lokaal Naaberkracht, regionaal, via scheidingslab resultaten en effecten delen regionaal, via scheidingslab resultaten en effecten delen
vloeiende overgangen		-	in kind inzet gemeenten, maximaal 10 casussen, 2 personen x 8 uur per week per casus
conflictdynamiek		15.000,00	in kind inzet gemeenten, per casus stelpost van € 3.000 opgenomen voor inhuur deskundigen, maximaal 5 casussen
gezinsadvocaat	40.000,00		in kind inzet gemeenten, voor gezinsadvocaat uitgaan van 10 casussen, 2 personen x 8 uur per casus, ingeschat tarief € 250
startpositie in kaart per gemeente	-		In kind: beleidsmedewerker gemeente 2 uur per week duur 3 maanden, voor 14 gemeenten
	7.400,00		Inzet medewerker Kennispunt voor 3 maanden, 10 uur per week.
projectleider	196.000,00	200.000,00	uitgaande van 34 (32-36) uur, 48 weken, tarief € 120, duur 2 jaar
			32/36 uur 2 jaar
	412.100,00	350.500,00	
	70.000,00	60.000,00	Overhead 17% gehanteerd
	482.100,00	410.500,00	